

# 秋の交通安全運動

## 10月11日より20日まで

この運動は、秋の全国交通安全運動と協同して、すべての県・町民に正しい交通のあり方と交通安全の思想を普及、徹底させることによつて、交通道德の昂揚と交通秩序の確立を図ることを目的としています。

- 1 正しい運転の遵守
- 2 正しい歩行の励行
- 3 児童、幼児の安全確保
- 4 雇用者などの義務観念の向上
- 5 交通環境の整備
- 6 踏切道安全通行の徹底



...みのりの秋...



発行所 鹿児島県始良郡始良町役場 (印刷所) キング堂印刷所  
 発行人 水流清高 編集人 篠田克己

### 町の人口動態 (10月1日現在)

戸数	8,000戸
人口	男子 10,676人 女子 12,208人 合計 22,882人
8月の出生	11人
8月の死亡	9人
8月の転入	18人
8月の転出	3人

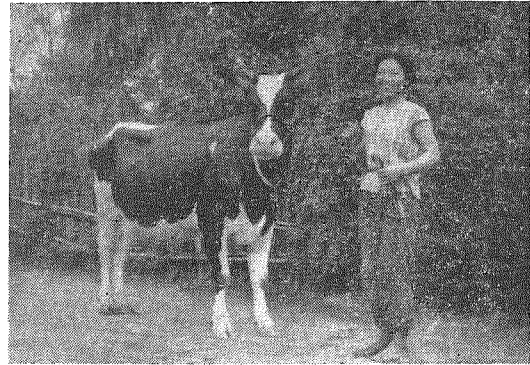
## 和牛は山田支所が優勝

町主催の畜産品評会は、九月二〇日山田種馬所に町農協各支所から選抜された家畜が出揃つて行われました。出品家畜数は、和牛四八、乳牛一二、馬一九、豚一〇、鶏五、細山羊五、乾草二で入賞者は次のとおり決定いたしました。

- 団体優勝**  
 和牛之部 山田農協支所  
 馬之部 三叉農協支所  
 豚之部 山田農協支所
- ◎当才和牛**  
 一等 郡山実 中村綱  
 二等 岸園謙 谷川伊右
- ◎当才乳牛**  
 一等 郡山実、向江博行  
 二等 榎田市蔵、田中勘義  
 三等 長坪清三、田中勘義
- ◎三才和牛**  
 一等 日高重光、池平忠志  
 二等 志戸岡齊、瀬戸広  
 三等 川崎光男、志戸岡信秋、肥後厚吉
- ◎肥育牛**  
 一等 馬場幸左エ門  
 二等 徳永利春、宮園喜助  
 三等 田中末義、二見藤男、下高牧勇吉
- ◎乳牛(未經)**  
 一等 緒方繁
- ◎豚(九月以内)**  
 一等 小園一夫  
 二等 柳迫光雄  
 三等 出水利盛
- ◎豚(九月以上)**  
 一等 今村秀吉  
 二等 今村春徳、今村重吉
- ◎鶏**  
 一等 高房秀秋、三月田文子  
 二等 田中静  
 三等 下園隆光、伊地知良知
- ◎山羊**  
 一等 川野直二  
 二等 小島正  
 三等 中村広行
- ◎山羊**  
 一等 小川深  
 二等 山元繁  
 三等 乾草
- ◎細羊**  
 一等 川崎新左エ門  
 二等 福崎重信

## 町畜産品評会

### 馬は三叉支所、豚は山田支所が優勝



乳牛(経産)で一位になった春山昭二氏の飼育牛

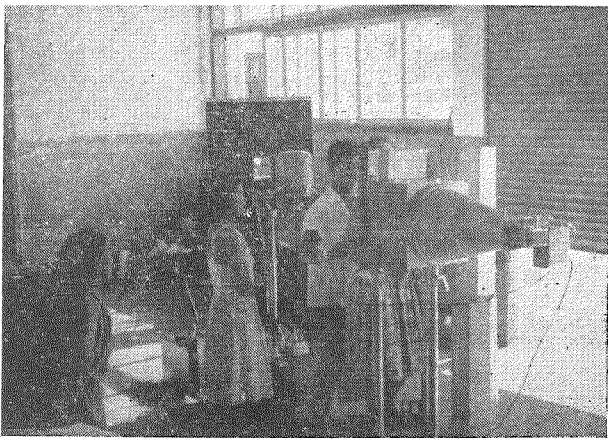
## 結核絶滅に 主婦が予防のかしとり役

### 年一回は健康診断を

増える潜在患者 最近、結核による死亡者は著しく減っています。しかし、患者は依然として減らずしかも自分が感染していることを知らないでいる、いわゆる潜在患者の多いことが指摘されています。皆さんもご存知のとおり、結核という病気は、自覚症状のないのが特徴です。ですからこの病気の場合は、みかけだけの健康ではあてになりません。そこで、科学的な検査を受けてほんとうに健康であるかどうかを確かめるために、結核予防法は全国民が一年に一回必ず健康診断を受けなければならぬように義務づけられています。職場や学校などでは、従来からよく健康診断が実施されていますが一般の人々の受診率が非常に低いため、潜在患者の多い原因ともなっています。

家族そろつて受診を 県でも、健康診断の実施については町長を通じて行なうことになっています。今後健康診断や予防接種などの通知があつた場合は家族ぐるみ一人残らず受診したいものです。とくに家庭のかしとり役である主婦の皆さんはよりいっそう

結核に対する正しい知識を身につけていただいで、健康診断や予防接種などがあるときには、家族の者が積極的に参加するようにしていただくことが大切です。主婦の力もあつて、本町に潜在患者が一人でも少なくなるようにしていきたいものです。(写真は各地区で行なわれたレントゲン撮影)



## 電話料金が変わりました

### 9月30日から

### 帖佐駅前郵便局

電信電話事業に對しましては、日ごろご理解あるご協力をいただきありがとうございますことを厚くお礼申し上げます。

当局といたしましては町内電話利用者に対する万全のサービスのため職員一同、人員、設備などの不足を懸命の努力で徐々に克服しつつあります。

今では始良町のすみずみまで電話は普及され、町民の通信の一翼を担わせていただいております。この成果も各位のご協力の賜ものと深く感謝いたしております。

※改正の内容※  
 市外通話料金は最初の三分をこえるとあとは一分きざみ

これまでは一通話三分単位で計算してまいりましたので四分、五分で終わることも二通話(六分)の料金をいたしておりました。

改正後は最初の三分をこえまでするため、長期拡充計画を進めるため、昨年六月の国会で可決されました新しい電話料金制度を九月三十日から実施することになりました。

この新しい電話料金制度は将来全国をダイヤルでつなぐために、これまでにならぬ料金制度の不合理をあらためるために是非必要なことでありまして、決して値上げを意図したものではありません。

### ◎これまでの通話料金との比較(主な区間のみ)

通話区間	新しい料金			これまでの料金		
	三分	四分	五分	三分	四分	五分
帖佐駅前~加治木	9	12	15	10	20	20
帖佐駅前~蒲生	9	12	15	10	20	20
帖佐駅前~国分	21	28	35	20	40	40
帖佐駅前~鹿児島	21	28	35	20	40	40
帖佐駅前~熊本	63	84	105	70	140	140
帖佐駅前~福岡	105	140	175	100	200	200
帖佐駅前~東京	300	400	500	300	600	600

## 香奠返し

- 一金二千円也 故池端三太郎様 城下 池端春雄殿
- 一金貳千円也 故森園チヨ様 宇都 森園仁助殿
- 一金参千円也 故前田基助様 東 前田清次殿
- 一金五千円也 故山中ナツ様 上ノ上 山中貞雄殿
- 一金三千円也 故吉元吉之助様 住吉 吉元近雄殿

## 思川土地改良区事務所 移転お知らせ

今まで建昌小学校校庭裏で事務をとってまいりましたが九月二十五日から始良町共済組合事務所脇に事務所を移転しましたのでお知らせいたします。

## 慰霊塔の建設工事

### 役場隣の西公園内に

慰霊塔の建設についてその後の経過を報告いたします。

町民の皆さんから多額の浄財を仰ぎ感謝申し上げます。

建設は当初の計画通り早期に着工できなかったことは誠に遺憾でしたが、このたび不足額を町にお願いたしましたところ二〇万円増額して職工に不足額を町に着工できることになりました。

入札は大和建設が落札いたしましたので、八月二十日に起工式を行ない現在着々進行しています。次に経費の面を述べますと、九月十日現在において総額一、四二二千円で内訳は町から五〇〇千円、一般寄附金九二二千円となっています。

支出面では工事費金額一、二〇〇千円、現在までの諸雑費三、八千円となっています。

今後除幕式及び周囲の植樹並びに諸経費については残額を充てることになっております。

以上が大体のあらましでありまして、竣工は十一月中旬頃の予定です。

今後とも町民皆さんのご協力を切にお願申し上げます。とくにふさわしい塔ができればと心を折念します。

### 帖佐駅の貨物取扱が 廃止になりました

#### 旅客列車がダイヤ改正のつど急行が廃止されて遠方にも気軽に、早い旅行ができるようになります。

旅客列車がダイヤ改正のつど急行が廃止されて遠方にも気軽に、早い旅行ができるようになります。ところが、このスピード時代だというのに貨物列車の方は、ほとんどの駅に停車して積んだり下したり、切りはなしたり連結してゆくの、ひまどってしかたがありませんでした。

そこで、国鉄ではなんとか貨物を早く運ぶ方法はないものかと十分検討していましたが、いよいよ九月二十日から一貨物の集約輸送をして、この目的に一步でも近づけることになりました。

このことは、貨物列車はこれを仕立てる駅や貨物取扱いの多い駅だけに停車して、その駅で近くの駅で取扱っていた分まで貨物自動

本町国民健康保険も被保険者のご理解と関係

皆さんのご指導ご協力によりまして順調な歩みを経て福祉増進に寄与しておりますことは誠に感

### 国民健康保険の感謝大会から



(国民健康保険感謝大会風景)



(2年間元気で記念品を受ける主婦)

ばいことです、国民健康保険も至町実施以来二年目を迎えましたの町としましては次の日程で二周年記念感謝大会並びに健康家庭表彰式を催しました。

なお健康家庭は二ヶ年継続健康家庭が一六八世帯、一ヶ年が二二四世帯となっています。

感謝大会は  
九月十四日 山田小学校(山田校区)  
十六日 帖佐小学校(帖佐校区)

十七日 帖佐中学校(建昌校区)  
十八日 成美小学校(成美、堂山校区)  
十九日 重富小学校(重富校区)  
二十日 三又小学校(三又校区)  
二十一日 木津志小学校(木津志校区)

二十二日 船津小学校(船津校区)  
二十二日 建昌校区は現在校舎建設のためできませんので帖佐中学校にいたしました。当日は鹿児島の小原会劇団の余興を行ないました。

### 老人の日

#### 335名を慰問

今年も老人の日が過ぎました。本町は皆さんが日ごろ健康に注意してくださいます。他町村に比べて老人の方が多いことは誠に慶ばしいことです。

町内八十才以上の方は男一七名、女二一八名で合計三三五名です。

最高は住吉の三月田八太郎さん(一〇一才)で九十才以上の方が二六名もいらっしゃいます。

当日は九十才以上の方に県知事から祝品が贈られました。本町でも八十才以上の方に粗品を贈りました。

どうか何時までも長寿を保たれるようお祈りします。

岩壁の墓碑  
岩山から穴薬師の方に、墓碑の形が岩壁にほられ、中には文字の見えるものもあります。いづれも日本色を脱したもので、おそろく朝鮮王子金光と行をとおそらく朝鮮人たちの墓でありました。朝鮮人たちの墓であります。

すべてで三十九体あります。その内、はつきり文字のあるものだけ書きだしてみます。

- ① 風紛安浜上座
- ② 久愛妙昌大師
- ③ 京岳玄鏡上座
- ④ 穴薬師入口、右側
- ⑤ ⑥は上部に祀あり夫婦墓
- ⑦ 理方比丘尼
- ⑧ 花屋宗栄上座
- ⑨ 花伝善招待
- ⑩ 宝岳妙珠大師
- ⑪ 千時 慶長十乙巳年
- ⑫ 修善根 天茅妙春大師
- ⑬ 穴薬師に向い左側

### 始良町史蹟めぐり

木津志小 松 永 守 道

安楽家は牛根城主、安楽備前守の末孫で、天正二年牛根落城の時、備前守の二男惣次郎兼春は、まだ母の胎内にあり、帖佐千本村の頼家野元家へ来て生まれたのですが、成長後半入して世を過しました。娘、後に門名主をつとめる百姓の娘を娶り、市右衛門という子が生

元年から二年にかけての院寺関係書類がありますが、これによりやすと天福寺は明治元年四月に廃せられたので、その時の寺高は十石あったので、これは、例の島津オシタ様母子の寄附でありましたから、オシタさまの再嫁後の子孫にあら、島津王生家にそっくり返すことになりました。ほかに寺地一反二五歩、祠堂金二十二貫四十七文がありました。これは帖佐常備隊の軍事費に使われることになり、ここに永かった天福寺の歴史も終わったのであります。

昭和五年に島居博士が天福寺に来訪された折、穴薬師の上部岩壁の侵蝕を見て、海水の力でなされたのだといわれたそうです。この穴も海水が打ちよせていたころ、自然に造られたもので、その後、帖佐平野が地震変動によって隆起したものと考えてよいでしょう。

### 10月の農作業



上旬

- ▽ 水稲に秋ウシカが発生しているときは、急いで葉かけをしてください。とくに稲の倒れているところに発生しやすいので、田の中にはいってよく調べてみましょう。
- ▽ くりはB.H.O.がよいでしょう。10アールあたり3ないし4キログラムかけてください。
- ▽ 早い地方では10日過ぎから稲刈りが始まりますが、今からその準備にとりかかっておきましょう。
- ▽ 古くなったかけ干しの材料や刈った稲をたばねるイデワラなどを整えておくのとにか便利です。
- ▽ 早い地方では、甘しめの掘り取りが始まりますが、掘りとりは、飼料用とかでん粉用などの利用の方法をよく考え合せて、

中旬

- ▽ 9月にまいた早づくりのトマトをビニールハウスに植えつけましょう。ビニールハウスは、できるだけ大きいほうが有利です。
- ▽ わせの温州みかんは収穫が終つたら肥料を早目に施しておきましょう。
- ▽ また、ダニの発生しているところは、早めに葉をかけておきましょう。

下旬

- ▽ 直まきなたねの種まきによい時期です。種はよく選別されたものをまくようにしましょう。
- ▽ 種の量は10アール当り4センチリットルから5センチリットルくらいがよいでしょう。
- ▽ よくせいぎゅうりの植えつけを急ぎましょう。きゅうりの本葉が3〜5枚ぐらいたったときが最もよい時期です。
- ▽ ビニールハウスはできるだけ大型にするようにしましょう。

### 現状届は十月二十日までに 遺族年金受給権調査

きたる十月一日から、旧軍人軍属の遺族で、遺族年金を受けておられる人に対して遺族年金受給権調査が行なわれることになりました。

調査の対象者は、昭和三十七年九月三十日以前の日付の遺族年金証書によって遺族年金を受けておられる人全員及び、遺族年金の書き替えや証書を紛失又は損傷して再交付申請をしておられる人々に対して行なわれるものです。

このような遺族の方は全員もれなく遺族年金受給者現状届をきたる十月一日から二十日までの間に遺族年金の支払いを受けている郵便局に提出してください。

現状届の用紙は、本年九月初期の遺族年金支払いの際に郵便局で受けとっていただくことになっていきます。ただし、現在遺族年金の書き替え申請などをしていない人、証書を失くした再交付申請をしていない人などに対しては、県庁から町村役場を通じて用紙をさしあげることになります。この場合

### 薬と健康管理

#### 飲み過ぎはキケン

薬は多く飲むほど効果があがるというものはありません。結果を招きます。このように薬はつばい、多くとり過ぎると、子どもの発育がとまってしまうと、子どもの治療や予防に使われるビタミンB1は、いかに多くとも過ぎた量しかくらす用法をたしかめてから使われて、まいます。このほかホルモ