

# 昭和41年度 町十大ニュース

- ① 分校の廃止とスクールバスの運行 飛野、高牧の両分校は児童の減少によって、3月31日限りで閉鎖されましたが、飛野の児童と中学生は、県下ではじめてのスクールバスで、山田小学校、山田中学校にかよっています。
- ② 5少年の遭難 4月1日午後4時すぎ、松原海岸でいかだ遊び中、波にのまれて行方不明となった5人の少年は、空海、陸からの大がかりな捜索にもかかわらず、ついに見つからなかった。現場の海岸には、海の恐ろしさを戒め、亡き友のめい福を祈る「戒めの碑」が建てられました。



(戒めの碑)

- ③ 建昌幼稚園完成
- ④ 三船小学校および屋内運動場、北山中給食室完成(別記)
- ⑤ 重富小改築はじまる(別記) 建昌幼稚園は、永らく駅前部落公民館を使用してきましたが、建昌小学校前に1棟3教室(120名収容)が3月に完成し、4月11日盛大な入園式がおこなわれました。
- ⑥ 集団赤痢発生 ⑦ 鹿芥収集車の購入 7月27日上名、下名地区に発生した集団赤痢は、その後猛威をふるい、9月10日までに患者99名に達しましたが、1人の死亡者もでなかったことは不幸中の幸でした。清潔で明るい町をつくろうとごみの収集をはじめることになりました。このため、プリンスの1.5トン車を購入し、8月末から定時に定められた地域を収集してまわっています。
- ⑧ 中川原橋完成 下名地区と三又地区を結ぶ町道西田-中川原線に架けられた長さ48メートル、巾員4メートルのコンクリート永久橋で、総工費約10,940千円のうち国庫補助金9,577千円で去る8月20日完成しました。
- ⑨ 県自動車運転免許総合試験場落成
- ⑩ 電話交換局設置きまる。
- ⑪ 住宅公社、俵原団地きまる(別記) 試験場は面積82,800平方メートル西日本一を誇る規模のもので、1日1,000名程度を受験者を収容できます。交換局は、電話の自動化にそなえて設置されるもので、その予定地が役場の裏側にきまりました。
- ⑫ 町体育協会の功績大
- ⑬ 年末年始の新生活運動
- ⑭ 四十年度決算の認定など
- ⑮ 第四回定例議会はじまる
- ⑯ 近隣センターや公益施設まで
- ⑰ 俵原に住宅団地実現か
- ⑱ 住宅供給公社の計画では四二年
- ⑳ 上水道事業主要工事完成(別記)
- ㉑ 2年続きの豊作
- ㉒ 噴霧水耕栽培の試作成功
- ㉓ 子牛のセリ値で51万円 今年台風がこなかった上に新品種の普及、栽培技術の向上にとともに、2年続きの豊作で、これまでの最高の供出が見込まれています。土をつかわず、水と化学肥料と太陽熱でつくる野菜作りは日本で初めて成功しました。今年2名の人が400㎡試作したところ出来ばえは上々で、市場でたいへん人気を博しました。これに力を得て、42年度は6万㎡にひろめようと町や農協ではりきっています。12月12日の帖佐家畜市場の子牛のセリで、山元の七ツ谷秀光さんの子牛に51万円の高値がつかしました。



(南日本酪農協同KK)

- ① 町体育協会の功績大
- ② 年末年始の新生活運動
- ③ 四十年度決算の認定など
- ④ 第四回定例議会はじまる
- ⑤ 近隣センターや公益施設まで
- ⑥ 俵原に住宅団地実現か
- ⑦ 住宅供給公社の計画では四二年
- ⑧ 上水道事業主要工事完成(別記)
- ⑨ 2年続きの豊作
- ⑩ 噴霧水耕栽培の試作成功
- ⑪ 子牛のセリ値で51万円



発行所 鹿児島県始良郡始良町役場 (印刷所) キング堂印刷所  
 発行人 池田盛孝 編集人 田代道信

世帯数	6,336戸
人口	男女計 22,895人
出生	25人
死亡	23人
転入	162人
転出	96人

## 町体育協会に文部大臣表彰状

### 推進役の功績大

体育振興優良団体として先に県表彰を受けた本町の体育協会が、この度は県からただ一つ選ばれて、文部大臣表彰をうけることになり、去る十月十日の体育の日東京で開かれた表彰式に池田同協会長が出席されました。

本町の体育協会は、健全なるスポーツの普及振興と、スポーツを通じて町民の体育の向上およびスポーツマンシップの涵養を目的として、昭和三十四年四月発足以来組織や運営においても年を追って向上し、今日では十三の部をもつ

スポーツ少年団の結成やスポーツ教室を開設し、すでに千余名に基礎的な技術を習得させています。また野球、バレー、三連大会などの体育行事をくりひろげ町民の健康と融和、青少年の育成など明るい町づくりに大きな役割をはたしています。

なお町では十名の体育指導員を委嘱して、体育の普及指導にあたり、推進役として、その功績は高く評価されています。

この度は、これがかずかずの実績を認められて表彰をうけることになったわけですが、町民のみなさまと共にこの功績、今までの協力とご支援に深く感謝申し上げ、さらにもう一歩のご指導とご鞭撻をお願いします。

## 1月17日は

### 町長選挙の投票日

#### 「明るく正しい選挙を」

町選挙管理委員会は、このほど委員会を開き、昭和四十二年一月で任期満了となる町長の選挙投票日を一月十七日とすることにきめました。

告示および立候補者の受付は次のとおりです。

- 選挙の告示 一月十日
- 立候補の受付 一月十日から一月十三日まで
- 投票日 一月十七日
- 投票の時間 午前七時から午後六時まで

ただし、次の投票所は、投票の時間にかかわらず投票することができます。

○第十二投票所から第十六投票所(山元公民館、成美小学校、中飯公民館、堂山小学校、木津志出張所)で投票する人、または午前七時から午後五時までは第六投票所(福ヶ野公民館)は午前七時から午後四時まで、第七投票所(飛野分校跡)は午前九時から午後四時まで投票のできる人

○その他 第八投票所は従来、船津小学校を使用してきましたが、こんどの選挙からは、船津公民館にかわりましたので、おまじがいのないように。

こんどの選挙の有権者は次に該当する人です。

- 十一月一日現在の選挙人名簿に登録されており、一月十七日までに始良町に住所のある人。ただし法で定められた失権者は除かれます。
- その他 第八投票所は従来、船津小学校を使用してきましたが、こんどの選挙からは、船津公民館にかわりましたので、おまじがいのないように。



## みんなの力で明るい豊かな町づくり

### 年末年始の新生活運動

- 一、年末年始の新生活
  - 祝祭日には必ず国旗を掲げましょう。
  - 年末の助け合い運動に協力しましょう。
  - 虚礼を廃止して真心こめた贈答品にしましょう。
  - 忘年会、新年会等は簡素にして夜は早目に終えましょう。
  - 門松は「門松カード」にしましょう。
  - 元旦には学校の新年式に参加しましょう。
  - 祝賀はほどほどにして健康に留意しましょう。
- 二、草 祝
  - 校区の合同祝いは必ず学童服でそろって参加しましょう。
  - 家庭では子ども中心のお祝いで、大人の飲み会はつしませましょう。
- 三、成人式
  - 成人式には全員参加しましょう。
  - 服装は質素にして華美にならないようにしましょう。
  - 家族みんなで祝って楽しい話し合いをもちましょう。
- 四、防犯、防火
  - 戸締りはしっかりとカギをかけましょう。
  - コタツ、コンロ、風呂場は念には念をいれましょう。
  - 子ども火遊び、夜間外出は厳に締めましょう。
  - たばこのすいがら、プロパンには特に注意しましょう。
- 五、交通 安全
  - 車を運転する人には、絶対に酒をすめないようにしましょう。
  - (のんだらるな、のるならのむな)
  - 横断歩道を渡る時は、右左をよく見て手をあげて渡りましょう。
  - (横断はちょっと止って右左)
  - 車の前後や物かけから急に道路に飛びださないようにしましょう。
  - (注意一秒、けが一一生)
  - (待て一秒が身をを守る)
  - 小さい子どものひとり歩きや、道路での遊びはやめさせましょう。
  - (よいこの交通安全)

### 四十年度決算の認定など

#### 第四回定例議会はじまる

- 第四回定例議会は十二月十日に招集され、十五日間の日程で議案十六件、陳情十一件の審議がなされますが、一応次にその議案を列記し、審議結果については次号でお知らせすることにします。
- △昭和四十年度一般会計決算認定の件
  - △昭和四十年度国保事業勘定決算認定の件
  - △昭和四十年度国保施設勘定決算認定の件
  - △昭和四十年度上水道事業決算認定の件
  - △昭和四十年度簡易水道決算認定の件
  - △飛野辺地に係る公共的施設の給
  - △陳情十一件
  - △合整備計画の件
  - △始良町小組合長の報酬及び費用弁償に関する条例の一部を改正する条例の件
  - △始良町税条例の一部を改正する条例の件
  - △工事請負契約の締結に関する件
  - △土地売買契約の締結に関する件
  - △始良町工業開発促進条例の一部を改正する条例の件
  - △鹿児島県消防備組組合規約の一部を改正する規約
  - △昭和四十一年度一般会計予算算定の件
  - △昭和四十一年度国保事業勘定補正予算算定の件
  - △昭和四十一年度国保施設勘定補正予算算定の件

### 近隣センターや公益施設まで

#### 俵原に住宅団地実現か

県住宅課と住宅供給公社は帖佐療養所からの田舎約十一万㎡の土地に四〇〇戸の住宅団地を造成する計画で地主の方に協力を求めてまいりましたが、ほとんど地主さんがご理解下さり、公団その外公益施設を設けることになっており附近の方も非常に便利町としまして厚くお礼申しあげます。

(企画課)

# 町の財政情報公表

## 昭和40年度決算

### 昭和41年度上半期財政状況

昭和四十年年度決算と昭和四十一年度上半期の財政状況が公表されました。内容はみなさんに納めていただきました税金や国、県からの補助金などが、どのくらい使われて、その金がどのように使われたかを知っていただくために発表されるものです。

町の台所がどのようにまかなわれているのかご覧いただき、更に一層のご理解とご協力をお願いいたします。

一、昭和四十年年度決算状況

1 一般会計

イ 歳入

歳入総額 三三三、〇三十四千円

歳出総額 三二八、八四一十千円

差引残額 四、一九三三千円

差引残額のうち

財政調整基金積立二、〇九七千円

翌年度へ繰越 二、〇九六千円

(注) 国民年金印紙費(六、五一九千円)については、国の指示で財政調査に準じ、歳入、歳出額町税などのいわゆる歳入のうちから各々除いてあります。

自主財源は三五、一〇、地方交付税、国県支出金など国や県に依存している財源は六四、九〇でほぼ三分の二は国や県に依存していることとなります。

なお町税は総体の一七、七〇を占める五七、二七九千円で、徴収率は九五、九〇とほぼな成績をあげており、町民のみならずご協力のたまものと心から感謝いたします。

次に使われたものの中から、おもなものをごらみてみますと、

◎ 義務教育施設の整備充実をはかりました。

学校教育の充実をはかるために三船小学校の建築とその他附属設備の建設、山田小、中学校の給食センター、建昌小学校の体育施設や建昌幼稚園の建設を実施したとなどです。

◎ 道路橋梁の整備と維持保全につとめました。

(1) 道路の路面維持と改良工事を実施したもの

橋梁の維持補修工事 三十路線

改良工事を行なったもの四カ所

(2) 失対事業による路線 九路線

路面舗装 一、〇〇〇メートル

これらによる経済効果は著しいものがあります。

◎ 住民福祉制度の活用と環境の整備促進につとめました。

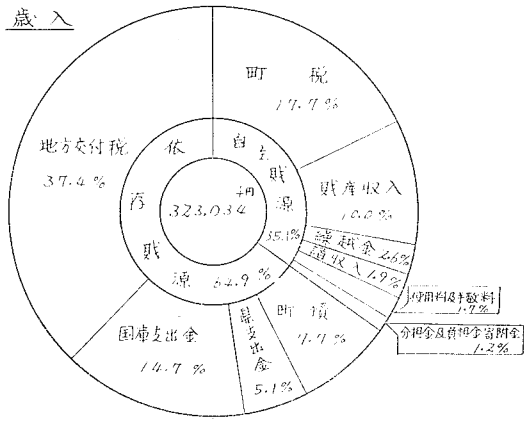
住民福祉の増進と民生の安定をはかり、環境衛生の整備のために西部衛生処理組合の第一期工事として浄化処理施設の着工と塵芥の収集を行ない、明るい町づくりにつとめた外造林事業と松くい虫の駆除に全力をそそぎました。

産業を振興し、町民所得の向上につとめました。

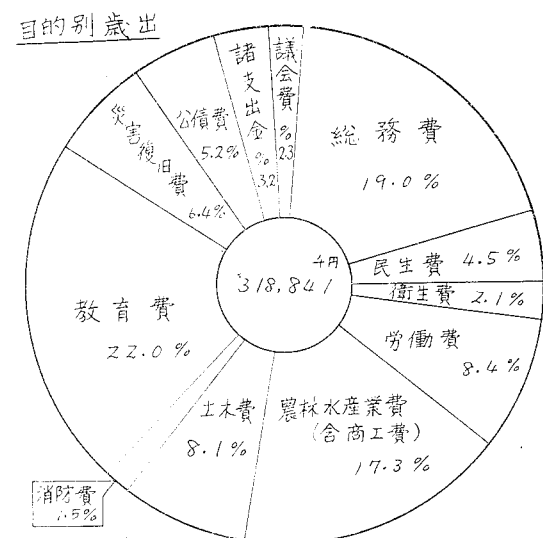
はかり、環境衛生の整備のために西部衛生処理組合の第一期工事として浄化処理施設の着工と塵芥の収集を行ない、明るい町づくりにつとめた外造林事業と松くい虫の駆除に全力をそそぎました。

産業を振興し、町民所得の向上につとめました。

区 分	予算額	支出済額	不用額
議会費	7,349	7,314	35
総務費	61,039	60,542	497
民生費	14,530	14,299	231
衛生費	6,858	6,775	83
労働費	27,074	26,935	139
農林水産業費	54,982	54,035	947
商工費	1,410	1,382	28
土木費	25,995	25,671	324
消防費	4,912	4,834	78
教育費	70,451	70,036	415
災害復旧費	20,396	20,276	120
公債費	16,618	16,617	1
諸支出金	10,233	10,125	108
予備費	479	0	479
合 計	322,326	318,841	3,485



区 分	予算額	収入済額	予算額と収入済額の比較
町 税	54,721	57,279	△ 2,558
地方交付税	120,830	120,830	0
分担金及負担金	2,613	2,611	2
使用料及手数料	4,594	5,549	△ 955
国庫支出金	46,898	47,476	△ 578
県支出金	16,122	16,352	△ 230
財産収入	32,732	32,171	561
附入金	1,035	1,096	△ 61
繰入金	4,200	0	4,200
繰入金	8,459	8,459	0
繰入金	5,522	6,211	△ 689
繰入金	24,600	25,000	△ 400
合 計	322,326	323,034	△ 708



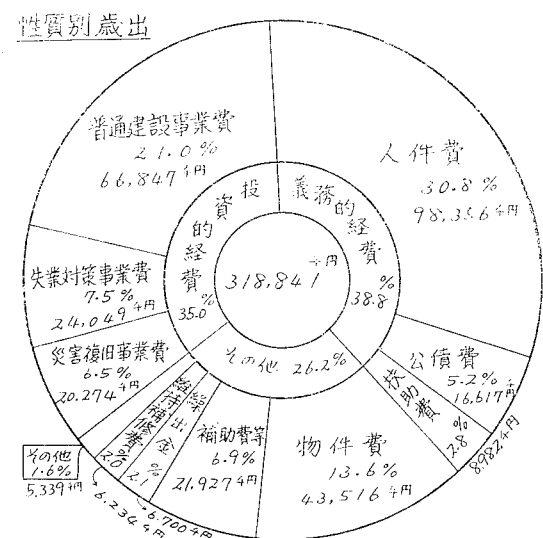
区 分	39年度末		40年度末		40年度元利償還額		40年度末	
	現在高	発行額	現在高	発行額	元金	利子	現在高	
一般補助事業債	1,198	0	493	67	560	705		
一般単独 "	20,420	0	1,241	1,286	2,527	19,179		
公営住宅建設 "	1,030	0	456	57	513	574		
義務教育整備 "	52,004	8,800	2,078	3,131	5,209	58,726		
単独災害復旧 "	4,950	0	1,287	292	1,579	3,663		
補助災害復旧 "	20,346	4,200	2,787	1,184	3,971	21,759		
公有林整備事業債	4,800	1,900	0	196	196	6,700		
町民税減税補填債	4,900	7,100	340	548	888	11,660		
そ の 他	6,852	3,000	656	428	1,084	9,196		
計	116,500	25,000	9,338	7,189	16,527	132,162		

住民1人当り負担額 昭和40年度元利償還額 729円  
昭和40年度末現在高 5,830円

区 分	収入済額	調定額	徴収率
町 民 税	12,841	13,534	94.9
固定資産税	26,738	28,117	95.1
軽自動車税	1,643	1,889	87.0
たばこ消費税	10,677	10,677	100.0
電気ガス税	5,138	5,138	100.0
木材引取税	240	387	62.0
法定外普通税	2	9	22.2
計	57,279	59,751	95.9

住民1人当り負担額 2,527円

区分	S40年度末現在高		S40年度増減		備 考
	S40年度末現在高	S40年度末現在高	増	減	
積立金	9,097	4,230	13,327		財政調整基金
出資金	1,671	49	1,720		商工関係 150 農林水産関係 1,071 その他 499
貸付金	2,049	419	2,468		畜産関係及育英資金
計	12,817	4,698	17,515		



2 特別会計

◎ 永年の要望であった上水道事業に着手しました。

水源が山田橋の下流にみつかったので、本年度より三方年において工事を施行することになりました。

さしあたり舗装工事がおこなわれる県道の区間の本管理設計と、水源の工事に着手しました。

この水道が完成することによって住民の利便はもとより、工場や住宅の誘致、開発の条件がそなわり衛生や防火の点にも大きな役割をはたし、本町の発展に寄与することと考えます。

区 分	歳入	歳出	差引残金
国民健康保険事業助定	66,177	57,250	8,927
施設助定	9,525	9,525	0
簡易水道事業	542	488	54
区画整理事業	991	849	142
水道事業	27,706	27,706	0

区 分	収入済額	調定額	徴収率
国民健康保険税	14,125	15,539	90.9

被保険者1人当り負担額 1,134円

区 分	土 地	建 物
庁舎等	20,072㎡	3,020㎡
学校等	266,360	32,032
公共用財産	21,792	6,914
普通財産	14,262,022	0
計	14,570,246	41,966

区 分	面 積	立木推定時蓄積量
直営	5,470,280㎡	11,175㎡
林	4,444,854	14,975
林	1,053,196	0
他	10,968,330	26,150
計		

区 分	台 数
小型貨物自動車(広報車)	1
大型貨物自動車	3
小型貨物自動車	5
計	

2 歳出 (単位千円)

区 分	予算額	支出済額	支出未済額
議 会 費	8.310	3.886	4.424
議 務 費	64.058	27.678	36.380
民 生 費	23.231	8.677	14.554
衛 生 費	14.485	2.953	11.532
勞 働 費	28.715	12.726	15.989
農 林 水 産 業 費	50.429	12.758	37.671
商 工 業 費	1.639	667	972
土 木 費	17.848	5.583	12.265
消 防 費	4.969	1.577	3.392
教 育 費	80.426	17.189	63.237
災 害 復 旧 費	17.693	4.875	12.818
債 務 費	18.906	8.296	10.610
諸 支 出 金	14.673	4.462	10.211
予 備 費	500	0	500
合 計	345.882	111.327	234.555

イ 歳入 (単位千円)

区 分	予算額	収入済額	収入未済額
町 税	56.634	33.469	23.165
地 方 交 付 税	117.823	90.403	27.420
分 担 金 及 負 担 金	2.853	712	2.141
使 用 料 及 手 数 料	5.599	2.913	2.686
国 庫 支 出 金	52.165	9.642	42.523
県 支 出 金	16.577	318	16.259
時 産 附 収	45.774	10.965	34.809
寄 附 金	345	0	345
繰 上 越 金	1.901	0	1.901
繰 上 越 収 入	2.096	0	2.096
債 権 収 入	11.515	4.144	7.371
債 権 償 還 収 入	32.600	5.500	27.100
合 計	345.882	158.066	187.816

二、昭和四十一年度上半期財政状況

一 一般会計

歳入額 一五八、〇六六千円  
歳出額 一一一、三二七千円  
差引残額 四六、七三九千円

これは本年四月より九月末現在(上半期)までの予算の執行状況です。

年度当初町長は第一に義務教育施設の整備、第二に地域環境の整備促進と上水道事業の継続施行、第三に産業振興の推進と農家所得の向上を期す、第四に道路の整備と橋梁の維持保

全をはかり都市計画の促進につとめる

以上の四項目を重点施策として取り上げていますので、それにそって予算を執行いたしておりますが、国の大規模な減税措置による地方財政の伸び悩みや、財政需要の増大にともない、ここ数年にならぬきびしい情勢のもとにおかれていますので、自主財源の充実をはかることも、不急不用の経費は極力切りつめ、無駄を排し、歳出全般にわたる節減と合理化につとめ、健全財政の確立をはかることにいたします。

ニ、一時借入金の状況 (単位千円)

区 分	借入先	借入額
国保施設勘定	国保事業勘定より	3.400
簡易水道事業	"	1.00
上水道事業	"	1.500
"	区画整理事業	200
"	40年度剰余金より	4.000

ハ 歳出 (単位千円)

区 分	予算額	支出済額	支出未済額
国民健康保険事業勘定	75.706	25.258	50.448
" 施設勘定	11.425	5.764	5.661
簡易水道事業	573	226	347
区画整理事業	677	244	433
水道事業	79.132	10.012	69.120

ロ 歳入 (単位千円)

区 分	予算額	収入済額	収入未済額
国民健康保険事業勘定	75.706	36.864	38.842
" 施設勘定	11.425	2.447	8.979
簡易水道事業	573	140	433
区画整理事業	677	479	198
水道事業	79.132	4.515	74.617

2 特別会計 イ 総括 (単位千円)

区 分	歳入額	歳出額	差引残高
国民健康保険事業勘定	36.864	25.258	11.606
" 施設勘定	2.447	5.764	△3317
簡易水道事業	140	226	△86
区画整理事業	479	244	235
水道事業	4.515	10.012	△5497

今年三月一日より、久保田水道建設株式会社と大和建設株式会社の手ではじまった上水道の水源池、電気、機械計装設備と送水管の敷設工事、おおよそ配水池の築造関係工事、このほど完成しました。上水道の心臓部といわれるこれらの工事の完成はまことに喜ばしいことです。引き続き、昭和四十二年度末までは、全工事を完了する予定で、現在山田地区、帖佐地区について一部を除き、配水管の敷設工事を施工中です。皆さんのご協力をお願いいたします。水源池、配水池関係の工事概要は次のとおりです。

一、水源池、電気、機械計装ならびに配水池築造関係工事  
施工者 久保田水道建設株式会社  
工事請負金額三〇、〇七千円

二、管理室及び配水池敷設工事  
施工者 大和建設株式会社  
工事請負金額 六、六八九千円

上水道 水源池、配水池関係など 心臓部の工事完成

今年三月一日より、久保田水道建設株式会社と大和建設株式会社の手ではじまった上水道の水源池、電気、機械計装設備と送水管の敷設工事、おおよそ配水池の築造関係工事、このほど完成しました。上水道の心臓部といわれるこれらの工事の完成はまことに喜ばしいことです。引き続き、昭和四十二年度末までは、全工事を完了する予定で、現在山田地区、帖佐地区について一部を除き、配水管の敷設工事を施工中です。皆さんのご協力をお願いいたします。水源池、配水池関係の工事概要は次のとおりです。

一、水源池、電気、機械計装ならびに配水池築造関係工事  
施工者 久保田水道建設株式会社  
工事請負金額三〇、〇七千円

二、管理室及び配水池敷設工事  
施工者 大和建設株式会社  
工事請負金額 六、六八九千円

年々、七草祝等に名を借りての不当な供応と部落行事等における金品の授受など習慣になつてきています。慎まなければならぬ点が多い。

◎部落や組織などでの票まともや婦人部員の割り当てられた運動などおこなわれた例もある。

◎立候補者で、「当選のためには手段を選ばぬ」というような考えの人もあるのではないかと(運動員などの態度等)

◎選挙民の意識改変が必要である。選挙違反に対する罪悪感が弱いなどの意見が出て、不正選挙を現すためには、まず、

◎やらない(与えない)もらわぬ(受けない)の実行運動

◎部落会、婦人会等の話し合い活動の実施

◎広報活動による学習の推進

◎白バラをつけての意識の昂揚

◎以上のような推進事項が協議されましたので、みなさまの絶大なご協力をお願いいたします。

二、建昌婦人学級の概要

「統一選挙に当って婦人(会)として心構え」をテーマとした話し合い活動が進められた。午後二時の定刻に町公民館長の開会のあいさつ、小倉校長の学習の進め方について指導があった。問題 公正選挙推進協議会側から、問題

提起として「黒い霧と選挙民」「民主主義と選挙」「新選挙人名簿」を中心とした講話がなされ、直ちに大重婦人会長の司会で学習にうつりました。発言の中から「部落すいせんなどのときに、部落婦人会としては最も困ることが多いが、どうしたらよいでしょう」との問題を六六討論で話し合いました。

◎部落婦人会で当番をきめて茶わかしに出たり、運動に出かけるように頼まれる。

◎他の部落がやるのに、自分の部落だけやらないのは協力しないようである。

◎すいせん者が落選されたことがあったが、こんな時、幹部の人は憎まれたりして、部落のうちは暗くなった。

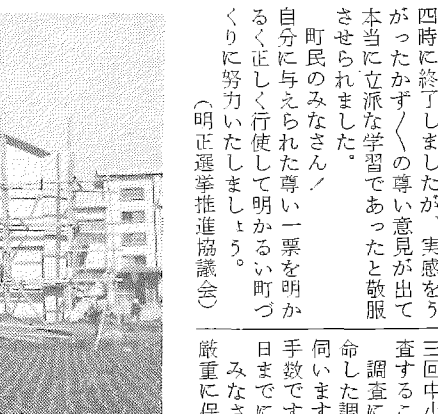
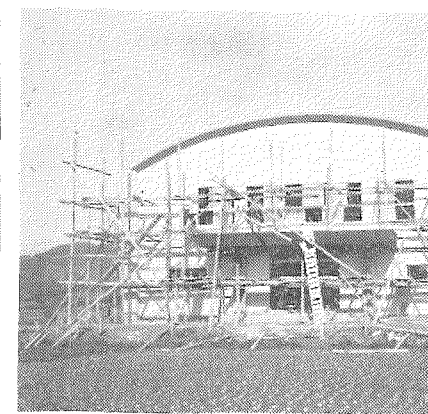
◎票をたのまれた時勇気を出して断った実例

◎この話題が出ていろ／＼話し合いが進められ、結びとして

選挙には、婦人会としての動きは絶対にしない方がよい。しかし自主的に個人としての立場で行動することはさしつかえないがこれでも充分勉強して正しい判断の上で行動することが大切であるとまとめられました。最後に奥の戸田先生から、人間性と公正選挙についての有意義な講演があり、定刻の四時に終了しましたが、実感があったかす／＼の喜ぶ意見が出て本場に立派な学習であったと敬服させられました。

町民のみならず、自分自身に与えられた票を正しく行使して明るい町づくりに努力いたしましょう。

(公正選挙推進協議会)



12月31日現在、工業統計などの調査ははじまります

毎年十二月三十一日現在で、工業統計および物資流通統計調査が行なわれてきましたが、今年度は第三回中小企業基本調査も同時に調査することになりました。

調査にあたっては、県知事が任命した調査員があなたの事業所に伺います。ご多忙のところお手数ですが、調査員へ出して下さい。みなさんから出された調査票は厳重に保管され統計目的以外には

明るい町づくりへ 話し合います

提起として「黒い霧と選挙民」「民主主義と選挙」「新選挙人名簿」を中心とした講話がなされ、直ちに大重婦人会長の司会で学習にうつりました。発言の中から「部落すいせんなどのときに、部落婦人会としては最も困ることが多いが、どうしたらよいでしょう」との問題を六六討論で話し合いました。

◎部落婦人会で当番をきめて茶わかしに出たり、運動に出かけるように頼まれる。

◎他の部落がやるのに、自分の部落だけやらないのは協力しないようである。

◎すいせん者が落選されたことがあったが、こんな時、幹部の人は憎まれたりして、部落のうちは暗くなった。

◎票をたのまれた時勇気を出して断った実例

◎この話題が出ていろ／＼話し合いが進められ、結びとして

選挙には、婦人会としての動きは絶対にしない方がよい。しかし自主的に個人としての立場で行動することはさしつかえないがこれでも充分勉強して正しい判断の上で行動することが大切であるとまとめられました。最後に奥の戸田先生から、人間性と公正選挙についての有意義な講演があり、定刻の四時に終了しましたが、実感があったかす／＼の喜ぶ意見が出て本場に立派な学習であったと敬服させられました。

町民のみならず、自分自身に与えられた票を正しく行使して明るい町づくりに努力いたしましょう。

(公正選挙推進協議会)

まるい屋根の屋内運動場 (三船小)

鉄筋校舎に引き続いて、屋内運動場も完成しました。この工事は、工費986万円うち国庫補助金485万円で、7月から大和建設によってすすめられていたものです。

面積は431平方メートル(130.4坪)で、円形の屋根をした近代的な建物です。

北山中給食室完成

町内全校が完全給食

北山中学校の給食室新築工事は十月に着工し、十二月十五日給食建設の施工で完成しました。一月から待望の給食がはじまりますが、これで町内小、中学校十二校全部が完全給食になりました。

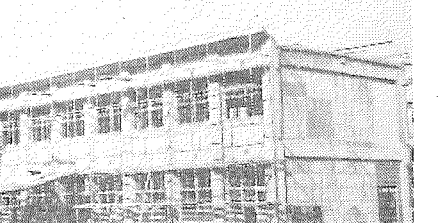
プロパンガス取扱 5ヶ条

ガスもれ防止には

- ◎ 配管や継目はときどき調べましょう
- ◎ ゴム管が炎で焼けることがありますから注意しましょう
- ◎ 使ったあとは、元栓までキッチリ締めましょう。

ガスもれに気がついたら

- ◎ ただちに元栓をしめて、窓や出入口を全部あけ、たまったガスを追いだしましょう。
- ◎ 近くの火の気は消し、電気のスィッチも絶対にいじらないようにしましょう。



重富小改築工事順調にすすむ

老朽校舎の改築工事として、工費2,350万円うち国庫補助金742万円でこの7月に内門工務店が着工した重富小の鉄筋校舎は2月完成を目前に、急ピッチですすんでいます。現在、外部工事はほとんど終了内部工事にかかるところですが、完成したら面積950平方メートル(287坪)で十教室が誕生することになります。

調査ははじまります

毎年十二月三十一日現在で、工業統計および物資流通統計調査が行なわれてきましたが、今年度は第三回中小企業基本調査も同時に調査することになりました。

調査にあたっては、県知事が任命した調査員があなたの事業所に伺います。ご多忙のところお手数ですが、調査員へ出して下さい。みなさんから出された調査票は厳重に保管され統計目的以外には

重富小改築工事順調にすすむ

老朽校舎の改築工事として、工費2,350万円うち国庫補助金742万円でこの7月に内門工務店が着工した重富小の鉄筋校舎は2月完成を目前に、急ピッチですすんでいます。現在、外部工事はほとんど終了内部工事にかかるところですが、完成したら面積950平方メートル(287坪)で十教室が誕生することになります。

使用できません。ご心配なく、正しくご報告下さるようお願いいたします。

企画課



