

# あいら

発行所 鹿児島県始良郡始良町役場  
発行人 池田盛孝 編集人 大村一男

(印刷所)  
キング堂印刷所

## 町の人口動態

(2月1日現在)

世帯数	6,689戸
人口	男女計 10,889人
	12,475人
1月の出生	26人
	21人
1月の死亡	182人
	110人



新入学児のテスト風景 (重富小学校にて)

## 新入学・入園

### おめでとうございませす

(とじておくと便利です)

いよいよ四月から、友達と一緒に新しく一年生として、通学(園)することになります。おめでとうございませす。  
新入学(園)児をもつお母さん

私たちは何にかと気ぜわしいことに、事故のない平和な一日にするには、まず朝のスタートが大事です。こどもを幼稚園や学校に送り出すの注意など

すとき次の三つをせひ心がけてください。

- 1.遅刻をさせない
- 2.忘れものをさせない
- 3.しからない

またこどもの事故を防止するには、こどもをもつ家庭とくに新入学(園)児をもつ家庭など、次のことをせひ心がけてください。  
○通学に必要な○右側通行○歩道のある道路とない道路での歩き方○交差点の渡り方○信号機の理解○横断のしかた○踏み切りでの注意など

○自宅から学校(園)までの一番安全な道順を教えてください。

○服装や持ち物に気をつけ、物をたくさんもたせることは危険です。持ち方の指導や機敏な行動ができる服装にさせることが大事です。

○学校(園)に送り出すとき、使いや遊びに出るとき「車に気をつけて」のひと声をせひかけてください。

○小学校や幼稚園では、こどもを交通事故から守ろうと安全教育に力を入れています。

こどもの交通安全教育は学校(園)や警察にだけまかせておくというのではなく、家庭での指導が一番大切ではないでしょうか。入学(園)までこどもの遊び方、歩き方についてお母さん方の実地に指導していただきたいものです。

○こどもの事故防止は、まず家庭から

### 妊産婦や乳児の栄養障害

の方に牛乳が支給されます

母体を保護し、将来一家の大黒

柱としてたくましく、働く人間を育てるため、国と県と町が負担して一日一本の牛乳が支給されます。ただし、その家庭は町民税均等割以下の方々です。

妊産婦は貧血、栄養障害、むくみ、蛋白尿、その他妊娠中毒症状のある人で母子手帖に記入されていること。乳児は身長、体重が標準よりおとついたり、栄養障害等が認められ、母子手帖に記入されていること。となつています。支給期間は妊婦六ヶ月

産婦三ヶ月  
乳児生後四ヶ月目より  
誕生日まで

健康相談や検診は必ず受け母子手帖にその都度記入してもらってください。該当される方は係までご連絡ください。

福祉課 保健婦

### ちいさい子供をお持ちのお母さんへお願い

毎年三月と、十月に行なう乳児検診や、七月に行なう三才児検診また、毎月地区を移動して行なう乳幼児健康相談を受ける方は、問題のない子供さんが見えれば、問題のない子供さんに見せて親が満足するのは、子供さん自身のため、体重、身長、が足りないとか首のすわりが遅いとか、その他いろいろ心配のある子供さんがいられたら早い機会に、一回でも多く健康相談を受けてください。そして母子手帖に必ず記録しておきましょう。

福祉課保健婦

# 就職されるみなさんへ

## みなさんへ

今春中学校や高校を卒業して就職されるみなさん、おめでとうございませぬ。

「就職する」ということは、自分の生涯の基盤を築く礎として、また社会の一員として、職業に従事し自分の生計を打ちたててゆくことだと思ひます。自分の人生感や職業観を確立して、これからが人生の生き方についてしっかりと見極め、努力していただきたいと思ひます。近年工業の発展は著しく、それだけに労働者の確保が困難と言われ、激しい求人活動が行なわれています。

この様な時世に就職するみなさんにとつてはどんな心構えが必要なのでしょう。みなさんと共に、一度考えてみたいと思ひます。

- 1 自分の個性や、その職業の将来性などを考え、適職であることを再認識して
- 2 就職することは、自分自身の問題だけでなく、家庭や地域ひいては本県の代表者として責任を担ふことになる責任を認識して
- 3 働くことの意義や尊厳を、わきまえていますか、
- 4 職業生活の常識を身につけて特に職場の生活は集団であり他人と協調して行くことを身につけておきましょう。

- 1 新たな決意でのぞもう。私たちは職業を通して自分の存在価値を社会の人に認めってもらうことが大切だと思ひます。
- 2 自分の仕事に興味をもって、どんなつらい仕事でも「自分のもの」と考えて仕事に努力と工夫の勉強を忘れてはならないものだと思ひます。
- 3 その職場に「なくてはならぬ人」になり切る努力と忍耐強い人になりましょう。
- 4 社会人としての教養や、礼儀作法を身につけましょう。人に接するには「礼に始まり礼に終る」といわれています。
- 5 貯蓄する心構えをもとう。金使いは人生のカギでもありません。自分で働らき給料をもらうことは初めてで勤労の尊厳を感じると思ひます。計画的に、むだ使いをしないようにしましょう。

困った時はどうすればよいだろうか、どんな時でも「自分だけが」と一人で悩んだり、苦しんだりしないで、他人に相談し解決する習慣をつけることです。職場をやめることは、自分の悩みを解決

することにはなりません。本県の人には「自分一人」で考えず、すぐ行動に移り易い」と言われます。転職したい時など、

事業所の方、先輩、知人、安事所、先生など、多くの方が見守ってくださることを忘れてはなりません。

### 四、

自分の子供も必ず良いとは言えませぬ。友人がいるから、友達と二人なら行こうとか言

最近、離職や転職が多いとよく耳にしますが、親の意見が大きく左右すると思ひます。遠くにいても、家庭にいる気持ちをお忘れないう手紙など連絡しあつて励ましあうことが親としての責任だと思ひます。

就職後六ヶ月位までは一番淋しい時期です。一ヶ月過ぎれば落着いて来ると思ひますが、少なくとも三ヶ年は頑張りとおす心構えが共々に大切ではなかつたと思ひます。

就職するみなさん、始良町あげてみなさんの活躍振りを期待して、米年はまた後輩が来ます。良き先輩になるよう、健康に気をつけてしっかりと頑張ってください。帖佐中学校（職業指導主事） 堂前 光雄

## 『道路交通法』の一部が

### 改正になりました

次の事項については、昭和四十四年二月一日から実施されますので、みなさん一人一人がよく理解し、違反行為のないように注意してください。

- (1) 積雪、凍結時におけるすべり止めの措置について  
タイヤチェーンを取り付けるようになったが、このほかに新しくスノータイヤが、安全措置の中に追加されました。
- (2) 横乗りの禁止  
自動二輪車の横乗りは、右左折急停車などの場合、安全性を害し転倒又は転落するおそれがあり、又他の車両の運転者に対して危険性の心理的影響も大きいので禁止されました。
- (3) 車両通行帯のある道路における遵守事項  
車両通行帯により車両の通行を指定した道路において、みだりに通行帯を変えて通行し、あるいは通行帯の設けられている道路において、道路の中央寄りの通行帯を通行するときは、みだりに他の車両の進行を妨げるような遅い速度で進行するのは交通の円滑を阻害または危険度が高いのでしないよう規定されました。
- (4) 道路における禁止行為  
交通ひんばんな道路または橋の上から魚釣りをしたり、または投げ網によって魚を獲ることは交通の妨害となるため禁止行為とされました。

始良町交通安全町民会議

# 新入児父兄の皆さまへ

木蓮のつばみも日ましましにふくらみ、春の喜びに溢れています。待ちこがれた春はもうそこに来ています。草花ばかりでなく、みんなこの新しい春の出發に、胸をおどらせていることでしょう。

わけても四月から新一年生として入学される子ども皆さんは抱えきれぬ程の喜びと新しい夢に、明け暮れることと思います。

しかしその反面、新しく始まる学校生活への不安もまた胸の片隅に、わだかまってお小い心を痛めていることでしょうか。ご父兄の皆様とて同じ思いかと存じます。しかし「産むは案ずるより易し」と昔の子どもと違って、知性も社会性も進んでいるうえに、ほとんど大部分の者が、幼稚園、保育園で訓練されていますので、決して心配はいりません。念のため入学までの、しつけや心構えについて申上げてみます。

(1)幼稚園、保育園の生活と小学校の生活の違い。  
幼稚園では親どりがひよこを抱くように保育しながら心身の発達を助け見守って来ました。小学校では、ひとりで行動できるように成長した幼児、児童に国民生活の基礎となる事項の理解や態度を身につけて行くこととなります。

保育中心の遊びやしつけの仕事から、知識の理解や社会的態度を養う仕事になり、いわゆる勉強や訓練の時間が大部分を占めるようになって参ります。したがって長時間親の保護から離れて、過ごすことができる子どもでなければなりません。

学校は学習という集団生活の中で、知識や社会性を身につけさせていくところです。したがって学校生活のための基本的な最小限のしつけが、必要であります。

○はなのかみ方やお便所の使い方がひとりでできること

○ぼうし、上着、ズボン、シャツ、ランドセルなども、ひとりで背おえること

○ひらがなで書いた自分の名前が読めること(できるだけ)

※洋服、ズボン、ボタン、バンドランドセルのひもなど簡単に操作できるようなものであることが大切である。

(3)病気が入学までになおす。

入学に当って最も大事なことは健康です。新入児面接の健康診断の際、校医の先生から注意を受けた方は、早目に治療を始め、完全になおしておくことが大切です。

トラホーム・かいせん・水ぼうそう・しらくも・たむしなど伝染性の病気はとくに治療し、他人に迷惑のいかぬようにしなければなりません。歯のいたみも同様です

(4)登下校の危険にさらされて登下校は死の危険にさらされています。学童の交通事故は一年生の一学期が最高という統計になっている。交通事故から子どもを保護するため実際の場所での具体的に教えることが大事です。

登下校の危険なことに充てつけられること。

○学校で決められた通学道路を教え以外は通らせぬこと。歩道橋を必ず通ることも同様。

○歩行のしかたについて、現場で具体的に教えること。

○横断歩道の通り方について。

※入学の日も、通学道路を正しく通って教えてください。

(5)入学前の勉強について。

大きい子、小さい子、左ききの子、右ききの子、字の読める子、読めぬ子、新入児は千差万別ですが、しかし決して心配ご無用であります。

勉強は入学後みんな揃って最初から順序よく始めるのですから、無理して五十音を書かせたり、数字を教えたりする必要はありません。

間違った概念を造ってしまいうすと、やり直すのに、たいへん手間のかかることがあります。

むしろ学校生活について楽しさや将来の夢をいきいきと語り合っ

て希望に胸をふくらませるような二指導をお願いいたします。

建昌小学校長 福岡 早苗

## 海外協力隊員募集

アジア・アフリカ・中南米に活躍する

(四四年度第一次隊)

日本青年海外協力隊事務局では、四四年度第一次派遣隊員を募集しています。

一、資格 満二〇才以上の日本青年男女で、技術・技能を有する者

二、願書 四四年度三月三十一日

三、選考試験 四月下旬

四、応募方法 事務局所定の志願書及び推せん書、戸籍抄本を事務局(又は県庁窓口)へ提出のこと。

五、問い合わせ先 日本青年海外協力隊事務局国内課又は各都道府県 町役場経済課

(募集業種)

(カック内は募集人員)

稲作(一一)

木工(一一)

ラオス

稲作(一一)

初生鑑別(二)

海洋生物学(二)

造園(三)

生物教師(一一)

モロッコ

林業(三)

測量(五)

柔道(二)

エル・サルバドル

バレーボール(男女各二)

バスケットボール(二)

## 「しもやけ」になぜなる

寒さにあたると、手や足の血行がわるくなり、酸素や栄養分が充分おこなわれないために起こります。

しもやけが、はれるのは、血行がわるくなったため、血管から水分がしみ出してはれるのです。

しもやけの子防は、水仕事をした後はよく水をふきとります。

戸外などで寒さにあつたときはマッサージをして血行をよくします。

また、ぬるま湯につけるのもよいのです。ただ、急に強くあたれるのは、よくありません。

しもやけを起こしたときは、ビタミンEのはいつた軟膏をすり込むとききます。

## 交通安全の日」の制定

毎月二十日

一月の統一実践目標

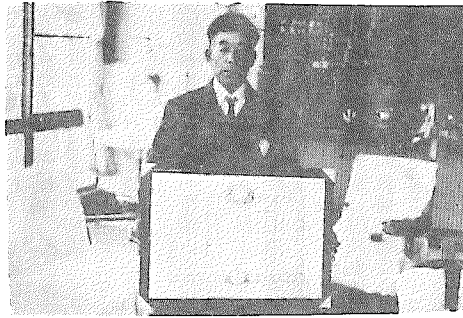
一、安全な横断をしよう

一、酒飲み運転をなくそう

主唱 鹿兒島県交通安全県民会議

# 消防功労者として叙勲

(勲七等瑞宝章) 川田正治さん (57才)



川田正治さんは昭和41年2月、協元分団の班長を退団されるまで37年余の永きにわたり、生涯の半生を消防のため献身的な努力をされ、町消防の発展に大きく寄与された功績が認められ、消防人としての最高の榮譽を受けられました。ほんとうに永い間ご苦労さまでした。叙勲おめでとうございます。(写真は町長室で喜びの川田正治さん)

人々に幼い頃習い覚えた『指ごよみ』を披露するのが、もう年の初めの私の習慣となっている。

この『指ごよみ』も幼い頃は、只得意になって自慢の種にしては、フイリッピン戦線の山の中や、捕虜収容所の生活で結構重宝がられたし、現在でも大いに役立つ。

一応ご存知の方もおられましようが、初耳の方はどうぞこの年の初めを二緑に、頭の体操のつもりでお知れよう。

まず、暗記の手始めは掛算の九九を覚える要領で、一(イチ)十(ジュウ)五(ゴ)八(ハチ)二(ニ)三(サン)十一(ジュウイチ)六(ロク)九(ク)十二(ジュウニ)四(ヨン)七(ナナ)の文句を空(ソラ)で何度も何度も唱えて、これを順序どおり正確に言えるようになる。次に左手の掌を手にむけ人差指の所定の場所(別図参照)を、右手の人差指で指さしながら「イチ、ジュウ、ゴ、……」を繰返して、場所とともに暗記します。

これがこの『指ごよみ』の基礎で、これを一度覚えこむと一生使える(一生変わらない)というべきか? 十二カ月の固定した月の位置である。

月の位置とは、その所定の場所がその月の一日であり、順次(A ↓ B ↓ C ↓ D ↓ E ↓ F ↓ G ↓ A)と右回りに日を数える。例えば六月一日はEで、二日はF、三日はGというように、EからDを七日

循環する。そうすると1日の位置に8日、15日、22日、29日、が当るので、この1、8、15、22、29もすっかり暗記しておく。六月の二四日は? と質問された時、六月はE点であるから二四日は、22(E) 23(F) 24(G) でG点が六月二四日であることが、即座に答えられる。

次に曜日のことであるが、曜日は毎年元旦に場所を移動させなければならぬ。また、うるう年の場合は、正月と三月にもう一度曜日を移動させることを忘れたら大変だ。(別表2参照)

別表2のように昭和四十四年の日曜日はE点に位置するので、指先に向けて右回りに数えると、本年の曜日の位置はF(月)、G(火)、A(水)、B(木)、C(金)、D(土)というようにこれ

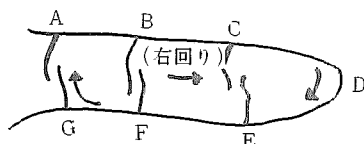
も暗記して頂けば、これで今年の『指ごよみの秘法』は免許皆伝となるわけだ。

では、例題で腕だめしをしよう(例題1) 44年5月17日は? ①まず日付けをさぐろう。5月はB点だから、七日循環で一番近い15(B)、16(C)、17(D)で、日付けはD点である。

②別表2で暗記したように、今年のD点は土曜日であるから、回答は土曜日である。(例題2) 43年2月6日は? ①日付けをさぐると、2月はD点だから、今度は七日循環を逆に数えて、8(D)、7(C)、6(B)と日付けの場所をB点

だと確かめておいて、②さて、曜日だが43年はうるう年のため、曜日だが三月にも移動したことを忘れぬようにして(別表2参照)

別図 左手の人差指



43年2月29日までのB点は、何曜日かを考えて、ハイ火曜日とします。

別表1 月の配列

A	B	C	D	E	F	G
1	5	8	2	6	9	4
10		3		12	7	
			11			

別表2 曜日の位置

	A	B	C	D	E	F	G
42年1月1日~12月31日	日	月	火	水	木	金	土
43年1月1日~12月29日	月	火	水	木	金	土	日
43年3月1日~12月31日	火	水	木	金	土	日	月
44年1月1日~12月31日	水	木	金	土	日	月	火
45年1月1日~12月31日	木	金	土	日	月	火	水

## 山田地域に農村集団

### 自動電話の設置を計画

通信網の発達により全国どこへでもダイヤル一つですぐ話しができるようになりまして、始良町も昭和四十二年十一月からダイヤル式自動電話になりましたが、電々公社の決りで山田地区は、区域外になっていました。この区域外に電話を設置しますと、電柱を始め設備費は加入者の負担になっており、相当な金額を消費しないとありません。

そこで電信電話公社では農村を対象にした「農村集団自動電話」の制度を設け農村地域における通信網の発達に役だたせるものであります。

この制度を利用しますと電話の設置範囲が半径五キロメートル以内延長にして十キロメートル以内に限りられていますので、とくに山田地区を選定したのであります。この電話は五戸から十戸の加入者が一つの子線を共同で使用しますが、電話機が秘話式であるためベルや話し声は他人に聞こえません。

電話の掛け方や市外通話料は一般の電話とかわりません。どんな時でも東京、大阪等どこへもダイヤル一つで話しができます。電話料金は市内だけの場合は、一ヶ月六五〇円で度敷料はいりません。

- 設備料等は次のとおり
- 加入料 三、〇〇〇円
- 設備料 一〇、〇〇〇円
- 電話貸券 六〇、〇〇〇円

◎電話貸券は当日証券会社が五七、〇〇〇円相当で引取ることができ、〇〇〇円相当で引取ることができ、総務課

## 指ごよみ

上水流 坂上多計一

新しい年を迎えて、きれいなカレンダーをながめながら、周囲の

# 交通安全の日誕生

## 毎月二十日を家族ぐるみで

二月の統一実践目標

一、幼児と老人の交通事故をなくそう

二、スリップ事故をなくそう。次の問題を親子して考えてください

交通安全クイズ

一問 バスから降りて道路を渡る

(1) バスから降りたときは、バスの前側で少しはなれたところから道路を渡るのが安全です

(2) バスから降りたときは、バスのうしろにまわり、少しはなれたところから渡るのが安全です

(3) バスから降りたときは、バスが発車するまで待ち、右、左をよく見て道路を渡るのが安全です

二問 自転車につける尾灯、反射器、反射テープは何メートル後から確認できるものが必要ですか

(1) 二メートル

(2) 五メートル

(3) 八メートル

三問 除行についての意味は、どれが正しいですか

(1) 時速二〇キロぐらいの速度で進行すること

(2) 車両等が直ちに停止すること

(3) できるような速度で進行すること

(3) 車両等をいつでも停止できるようにブレーキに足をかけて運転することで速度は別に問題ではない

交通安全クイズ解答

一問 安全な渡りかたは正解(3)

二問 後からくる車が先の障害物を確認できる距離と停止距離から考えて五〇メートルの距離から見えるものでなければ危険です。正解(2)

三問 通常一〇キロ以下の速度です。正解(2)

交通豆知識

示談の意味

交通事故が起きるとその損害について「いったいどうしてくれんか」という話し合いが始まります。この話し合いは当事者がお互いに不法行為の責任の所在と程度、損害賠償の金額、その支払い方法などについて、お互いの主張をゆすり合せて妥結点を見つけたし、紛争の解決をはかること。これが一般に示談です。これらの行為は、法律上からみますと、その多くは和解契約に該当します。民法六九五条でいう「和解」とは争いをしていない当事者がお互いに譲歩し合って、その争いを止めることを、約することによって成立する契約です。示談とは若干違う場合もあります。それは和解は自己の主張を譲歩して問題を完結する約束ことであるの

に対し、示談の場合は当事者の一方のみの主張で完結する場合がよく見受けられます。これは

## 住民課よりお知らせ

### 転入・転出・転居届がわかりました

昭和四十二年十一月十日より、住民基本台帳法の制定により届出

がかわりましたので、次のものをかならず持参下さい

一、届出は必ず文書で届出して下さい。口頭ではできません

一、転入・転居は必ず二週間以内に届出ねばなりません。未届者には二千円の過料に処する

一、届出は本人、又はその世帯主でなければなりません

一、届出は本人、又はその世帯主でなければなりません

一、届出は本人、又はその世帯主でなければなりません

一、届出は本人、又はその世帯主でなければなりません

一、届出は本人、又はその世帯主でなければなりません

一、届出は本人、又はその世帯主でなければなりません

一、届出は本人、又はその世帯主でなければなりません

一、届出は本人、又はその世帯主でなければなりません

一、届出は本人、又はその世帯主でなければなりません

一、届出は本人、又はその世帯主でなければなりません

一、届出は本人、又はその世帯主でなければなりません

一、届出は本人、又はその世帯主でなければなりません

一、届出は本人、又はその世帯主でなければなりません

一、届出は本人、又はその世帯主でなければなりません

一、届出は本人、又はその世帯主でなければなりません

一、届出は本人、又はその世帯主でなければなりません

交通事故の示談の特色ともいえます。 始良町交通安全町民会議

一、転居届

1 印鑑

2 国民健康保険証

3 食糧購入通帳

4 届出は部落小組長を経由して届出して下さい

一、世帯主変更届

1 印鑑

2 国民健康保険証

3 届出は部落小組長を経由して届出して下さい

一、出生届

1 印鑑

2 母子手帳

3 助産婦証明

4 国民健康保険証

5 食糧購入通帳

一、死亡届

1 印鑑

2 死亡診断書

3 国民健康保険証

4 国民年金及福祉年金証書(老令・障害・母子・他)

5 食糧購入通帳

一、印鑑届・改印届

1 本人でなければ届出ることができません

2 家族の者でも届出ることはいけません

3 病気の場合は医師の診断書を添えて届出して下さい

一、国民健康保険の被保険者が社会保険に加入する場合、社会保

険の被保険者が国民健康保険に加入する場合等いずれも健康保険証と印鑑が必要です

一、社会保険(厚生年金・各種共済組合)に加入してない人で、満二〇才になった時、又いづれの社会保険に加入したり、脱退する時、その社会保険証と印鑑が必要です

(取得・喪失届用) 又氏名変更(結婚・離婚等)も印鑑が必要です

一、選挙登録申出について

1 町内に居住し満二〇才になった人は選挙登録の申出を必ずして下さい(印鑑を持参下さい)

## 岩つつじ「三葉つつじ」を護りましょう

本町の鍋倉地区の岩つつじは「岩つつじ」が群生して、早春、ほかの花にさきがけてうす紫の美しい花を見せてくれます

ところが近年これをみだりに掘り取る者が多く、(中には大量に掘り取り販売するものもあり町外から自動車で採取に来る者が多い)次第にその数が減少し、このぶんでは絶滅のおそれがあります

そこで本町文化財保護委員会では、これを特別保護植物に指定して採取をかく禁じ、保護することにしました

町民の皆様どうぞ協力ください

い。そしてこれ等の悪徳者を追いはらって郷土美化の運動を進めていただきますようぜひお願いいたします

文化財保護委員会

# 家庭での火災

## 予防心得

春の全国火災予防運動(二月二十八日―三月十三日)が行なわれております。

この運動は、国民みんなが火災予防思想の高揚をはかることによって火災をなくしてゆくためのものです。自分の家から火災を起こさないためには、次の心得が大切です。

- 家のまわりに、もえやすいものがちらはばっていないか。
- 灯油などは、安全な場所に保管されているか。
- コンロの上に、ふきんなどのもえやすいものが落ちることはないか。
- 電気の引込み線が雨どいにふれていたり、家の中の配線が古くて危険なことはないか。
- ガスのゴム管は、古くて穴があいたりしていないか。
- 火の始末
- たき火の後は必ず水をかけて消しているか。
- 寝る前には必ず火の元を点検しているか。
- 安全な避難
- 避難する場所が決まっているか。
- 懐中電灯や非常持出品などは定められた場所であり、全員が知っているか。
- 寝る時には、ぬいだ洋服がきちんと整理されているか。
- 二階以上に寝る場合は、避難

対策ができていますか。  
◎防災家族会議を毎月開きましよう。

## 「しみ抜きのお医者さんから」

### 着物のしみ抜き

二―三月は訪問着や中振袖のしみ抜きが一番多いといわれています。いざ着る段になってしみを見つる場合が多い。しみは時がたつにつれて落ちるものも落ちなくなつてしまします。きものはたむときは、慎重によごれを点検するのが、着方じょうずといわれます。

### 「しみをつけたときの応急処置」

どんなものをつけた時でも、あわてて力を入れてこすらないことよごれをしみ込ませるだけでなく布地の表面をけぼしてしまい、風合いをそこねてしまいます。まず何をつけたのかわからないような時は、水をはんの少しつけてみます。はじくようでしたら油性のよごれですから、ベンジンを使います。しょうゆ、酒、血液などは水だけで落ちてしまいます。どちらにもよごれの下にきれいなかわいた布を当て、たっぷり水、あるいは、ベンジンを含ませた布でよごれの上を軽くたたきます。

落したあとは、水、またはベンジンを入れた霧吹きでまわりをほかし、自然にかわくの待つ、これが家庭でできる一番安全な方法です。あわててぬれているうちにアイロンやコチをかけると、雲形の跡が残って見苦しくなるそうです。

# 四氏の善行

松原下墓の墓参用井戸は、長い間荒廢のままに放置され、墓参者には不便と苦勞の種であった。この様子を遺憾に思つた並木部落の永田喜三門、坂元竹市、山野部落の藤木友義、都城在住の藤木英義の四氏は協力して、その井戸の再掘をなし、これに新しい手押ポンプを備えつけ、更に附近の清掃など、物心両面の奉仕によつて立派に完成するに至つた。

四氏が現在のところに住居していても、いつも祖先の墓を忘れずこの美事をなされたことは敬服に堪えないところである。

この尊い善行によつて、部落民は勿論朝夕の墓参者は、この清い水を潤沢に使用し、すがすがしい気持ちで献花が出来るようになったことは誠に有難いことであり、そのよろこびも一通りではない。

ただ今祖先崇拜の念も薄らぎ、奉仕の精神も欠けつつあると言われる今日、このような善行に對してみんなは深く感謝しつづ賞讃の話題になつてゐる。

安田 義満氏提供

## 香典返し

二月十二日現在  
一金三千円也故宮園ハツキク様73  
富岡 富園 利男殿

- |                   |                   |
|-------------------|-------------------|
| 一金五千円也 故遠野イセ様 80  | 西之妻 杉崎 秋則殿        |
| 上賜 達野 憲殿          | 一金五千円也 故藤木チヨロ様 93 |
| 一金五千円也 故坂元秀義様 69  | 山野 藤木 友義殿         |
| 町門 坂元 芳一殿         | 故復屋静雄様 63         |
| 一金五千円也故中西ケサチヨ様 94 | 中津野 飯屋 好人殿        |
| 寺師 中西 次男殿         | 金式千円也 故中川テル様 56   |
| 住吉 川畑 幸治様 66      | 上籠 中川 末義殿         |
| 住吉 川畑 ミ子殿         | 金五千円也 故高田綱良様 71   |
| 山ノ口 安永 キミ殿        | 大山東 畠中 篤男殿        |
| 一金五千円也 故安永太市様 75  | 金五千円也 故廣田マツ様 83   |
| 山ノ口 安永 キミ殿        | 森山 広田 操殿          |
| 寺師 福留 エダ様 57      | 豐留 宮脇ハル子殿 90      |
| 寺師 福留 厚美殿         | 大園 一男殿 62         |
| 星原 大園 一男殿 62      | 豐留 宮脇ハル子殿 90      |
| 星原 大園 一男殿 62      | 故千本茂俊様 48         |
| 星原 大園 一男殿 62      | 三拾町 千本シヅ子殿 65     |
| 木津志中 下蘭 敏行殿 24    | 春花下 永迫フミエ殿 26     |
| 木津志中 下蘭 敏行殿 24    | 西之妻 岡村貞右エ門殿 58    |
| 金式千円也 故田中己之助様 82  | 野野 脇田チエ子殿 93      |
| 金式千円也 故津曲フデ様 75   | 大小路 黒木端之助殿 7      |
| 依原 津曲 洋殿 36       | 岩崎 浜田 昭文殿 79      |
| 依原 津曲 洋殿 36       | 油屋 柳川 常雄殿 83      |
| 黒瀬北 故向江重雄様 36     | 東原東 中間 エダ殿 39     |
| 向江 重季殿 36         | 寺村 田中 フチ殿 64      |
| 大園吉之助殿 77         | 奥山花 有川 菊水殿 64     |
| 上場 大園吉之助殿 77      | 森山 三段 安男殿 74      |
| 山野 川畑 熊雄様 83      | 中津野 榎木 良子殿 91     |
| 山野 川畑 熊雄様 83      | 金式千円也故吉川太右エ門様 88  |
| 山野 川畑 熊雄様 83      | 上浜 吉川 良雄殿 88      |
| 山野 川畑 熊雄様 83      | 病氣全快につき見舞がえしとし    |
| 山野 川畑 熊雄様 83      | 宇都 山中 輝磨殿         |