

# あいら

発行所 鹿児島県始良郡始良町役場  
 発行人 池田盛孝 編集人 大村一男

(印刷所) キング堂印刷所

## 町の人口動態

世帯数	6,750戸
人口	男女計 10,757人
	12,324人
4月の	出生 20人
	死亡 17人
	転入転出 393人
	350人

## 観光・土産物

### 陳列棚ケースを寄贈

（としておくと便利です）

始良町商工会年末大売出し委員  
 会が役場窓口と商工会窓口を明る  
 くするために陳列棚ケースを寄贈  
 されました。これは昨年末の年末  
 大売出しに景品ののこりを処分し  
 その代金を消費者の皆さんにお返  
 しする意味で、いろいろ考えたす  
 え陳列棚ケースに決まったもので  
 す。早速観光土産物品として次のか  
 たがたの品を陳列しました。  
 「長き計」南日本度器  
 「白金の露」 黒田 清次氏



- 「白玉」 川田 稔氏
- 「錦灘」 八車礼義則氏
- 「帖佐人形」 村田 吉熊氏
- 「始良饅頭」 折田太刀男氏
- 「鶏卵」 湯田 晃氏
- 「セシイ」 田中菓子店

◎陳列棚や品物は町内の土  
 産物品を見てください。

## 確定申告の誤りは訂正できます

所得税の確定  
 申告は、三月十  
 五日で終わしま  
 したが、申告内  
 容に計算違いは  
 ありませんか。  
 お手もとの申告  
 書の控でもう一  
 度確かめて下さ  
 い。もし間違い  
 があったときは  
 すぐ税務署に手  
 続きをしましょう  
 ○申告額が少な  
 すぎたとき  
 税務署で「修  
 正申告書」の用  
 紙をもらって、  
 できるだけ早日  
 に修正申告と納  
 税をして下さい  
 税務署から調  
 査を受けて更正

されますと過少申告加算税など余  
 分な税金を納めることとなります  
 ○申告額が多すぎたとき  
 次の場合は税務署で「更正の請  
 求書」の用紙をもらって更正の請  
 求をして下さい。  
 ○申告書に記載した課税標準や税  
 額等の計算で法律に従ってなかつ  
 たり、計算誤りにより税額が過大  
 である場合  
 ○申告書に記載した純損失や雑損  
 失もしくは繰越損失の金額が過少  
 である場合  
 ○申告書に記載した還付金の額が  
 過少である場合または申告書に、  
 還付金の額を記載しなかった場合  
 ○期限後でも申告できます  
 三月十五日の期限内に申告でき  
 なかったからといってはっておき  
 ますと、税務署から「決定」をう  
 け、延滞税などが加算されて不利  
 です。期限後でも自主的に申告さ  
 れますと、配偶者控除や扶養控除  
 などの諸控除が認められます。

### 事業所統計調査を実施

この七月一日現在で全国一斉に  
 第九回目の事業所統計調査が実施  
 されます。

この調査は日本国中すべての事  
 業所の状態を調査して、町内の事  
 業所数や産業別、組織別、従事者  
 規模別などの事業所の構成を明ら  
 かにして国や県、市町村の行政や  
 経済施策に役立てる資料にするも  
 のです。

事業所や調査員の努力によって  
 作成された調査票はすべて総理府  
 統計局に送られて電子計算機によ  
 って集計されます。

この調査票を作成するため事業  
 所に調査員がお伺いしますので調  
 査にご協力下さいますようお願い  
 いたします。

# 昭 和 44 年 度 納 税 褒 賞 式

ご協力ありがとうございました。

今年の納税褒賞式は納税者のみなさんや、  
小組合長さんのご協力によりまして、下記の

とおりの成績でした。

44年度も43年度以上にご協力をいただきま  
すようお願いいたします。

部 落 名	等 級	町 税 賞 金	等 級	保 險 税 賞 金	部 落 名	等 級	町 税 賞 金	等 級	保 險 税 賞 金	部 落 名	等 級	町 税 賞 金	等 級	保 險 税 賞 金
新馬場	1	9,604	1	4,279	山 元	1	5,620	1	6,288	白 浜	1	8,893	1	4,540
古馬場	1	5,420	1	3,902	黒葛野	1	5,177	1	5,071	梅 山	1	13,446	1	7,116
星ヶ山	1	5,578	1	4,572	寺 師	3	16,007	3	15,348	坂 下	1	15,447	1	6,836
鶴 田	1	7,009	1	7,068	住 吉	3	9,259	3	7,938	油 屋	1	9,780	1	6,727
中川原	1	6,588	1	5,575	永 瀬	3	6,358	3	6,121	仲 町	1	9,652	1	6,752
西 田	1	4,320	1	3,410	増 田	3	7,059	3	6,557	年 平	1	7,279	1	5,608
新 町	1	7,452	1	6,053	中津野	1	19,137	1	14,840	上ノ上	1	16,323	1	8,092
寺 脇	1	4,305	1	2,972	豊 留	3	8,942	3	6,691	上ノ東	1	8,920	1	4,481
城	1	1,956	1	2,902	深 水	1	4,098	1	3,297	山 野	1	12,496	1	8,548
奈良袂	1	7,221	1	7,481	三 十 町	3	8,848	3	8,030	白金原	1	39,937	1	11,852
池 平	1	2,527	1	3,108	上 麓	1	17,557	1	10,284	ハシ山上	1	7,374	1	3,588
内山田	1	7,724	1	6,858	水 流 寺	努	1,600	努	1,600	ハシ山下	1	10,719	1	4,072
黒瀬南	1	7,840	1	7,960	岩 崎	3	8,380	3	5,104	星 原	1	15,808	1	8,079
黒瀬北	1	3,574	1	3,558	仮 屋	1	9,922	1	4,381	口山花	1	12,040	1	6,780
板ノ口	1	6,948	1	7,274	宇 都	3	6,791	3	3,987	奥山花	1	12,129	1	7,347
瀬戸段	1	3,243	1	3,416	納 屋	3	5,902	3	3,402	豎 野	1	21,647	1	8,213
目木金	1	3,662	1	4,612	鍋 倉	3	5,491	3	3,251	原 方	1	11,656	1	10,126
飛 野	1	4,278	1	4,668	高 樋	1	26,897	1	15,888	山ノ口	1	14,749	1	6,452
大山東	1	7,777	1	6,191	上 場	1	8,295	1	5,366	城 瀬	1	6,722	1	5,046
大山西	1	5,659	1	5,383	東	3	10,680	3	6,770	上水流	1	6,200	1	5,355
北 野	1	5,645	1	6,448	十 日 町	3	12,089	3	8,611	城 下	1	11,930	1	8,832
石ヶ迫	1	1,176	1	1,318	帖 佐 駅 前	3	48,996	3	16,156	森 山	1	10,353	1	7,811
馬 場	1	6,816	1	5,120	森	3	18,098	3	7,878	触 田 上	1	8,071	1	8,006
宮 脇	1	8,059	1	7,169	建 昌	努	1,600	努	1,600	触 田 下	1	8,760	1	7,012
中 牧	3	872	3	1,205	西 之 妻	1	12,323	1	5,736	福ヶ野	1	3,039	1	3,323
中 甌 東	1	7,780	1	8,037	西 之 妻 東	1	9,619	1	6,160	高 牧	3	476	1	1,138
中 甌 西	1	3,749	1	2,547	楠 元	1	13,737	1	12,056	船 津 上	1	10,785	1	9,674
新 生	1	3,852	1	3,764	俵 原	3	6,449	3	3,554	船 津 下	1	11,421	1	9,886
牟 田 山	1	1,801	1	2,640	並 木 東	1	13,880	1	8,338	春 花 上	1	12,592	1	12,263
内 甌	1	3,429	1	4,189	並 木 西	3	6,476	3	3,321	春 花 下	1	10,986	1	7,528
山 花	1	5,083	1	5,989	東 原 東	1	21,722	1	11,464					
堂 山	1	7,705	1	8,072	東 原 西	1	17,055	1	9,676					
木 場	1	5,048	1	6,782	錦 原 東	努	1,600	努	1,600					
木 津 志 東	1	7,700	1	7,053	〃 西	努	1,600	努	1,600					
管 野	1	2,855	1	3,171	駅 下	1	7,640	1	3,340					
堂 園	1	6,083	1	5,402	上 山	1	5,012	1	2,221					
上 脇	1	7,673	1	7,887	山ノ口	3	3,205	3	2,471					
中	1	6,148	1	6,367	地 蔵	3	9,305	3	3,400					
					町 門	3	4,730	3	4,200					
					大 小 路	1	6,640	1	5,087					
					上 浜	1	6,020	1	5,675					
					寺 村	1	8,104	1	6,248					
					江 湖	1	8,308	1	5,319					
					片 馬 場	1	5,332	1	2,950					
					下 浜	1	3,764	1	3,280					
					下 第 一	1	7,113	1	4,964					

### 町小組合長会

#### 役員きままる

去る5月12日農協会館で町小組合長会および衛生協会定期総会が開かれ次のおり役員がきまりました。また衛生協会定期総会では次のことが決議されました。

○町の美化運動を推進するため、毎月才一日曜日を定例清掃日とする。

○規約を改正し町協会の副会長に町婦人会長を入れ、部落協会の副会長に部落婦人会長を入れることに改正して家族ぐるみ、部落ぐるみでの環境衛生運動を展開する。

- 町小組合連絡協議会
- 会 長 沖 栄一郎 (錦原東)
- 副会長 田中 克己 (古馬場)
- 梅木 義徳 (奥山花)
- 町衛生協会
- 会 長 湯田 晃 (高種)
- 副会長 小倉 則道 (城下)
- 田中 克己 (古馬場)
- 城光寺トキヤ (中川原)
- 理 事 風呂 政治 (東)
- 吉井 栄次 (春花下)
- 上園 忠治 (中甌西)
- 吉永 定 (木津志東)
- 西山 道男 (木場)
- 川畑 清治 (三拾町)
- 玉利 貞道 (内山田)
- 湯ノ上清蔵 (口山花)



### 万国博覧会見学は

#### 「国鉄の寝台列車で」楽しい旅行を

昭和四十五年に大阪千里丘陵において、日本万国博覧会が開催されることは、すでに皆さんご承知のとおりで、一生に一度の万博と云われるだけあって、その観覧入場者は約三、〇〇〇万人と推定され、九州からは約一三〇万人で、うち一二〇万人が国鉄利用者で見込まれています。国鉄では、目下万博のモデルコースの列車を設定すべくに予約受付中であり、すでにA-1コースは四〇%の申込みに達しています。

早目に帖佐駅が重富駅に御申し込み下さい。

- 場所 大阪府吹田市千里丘陵 面積 約三三〇万㎡ (甲子園球場の約八三倍)
- 参加国 六四カ国
- 入場予定者 約三、〇〇〇万人
- 入場料金 大人八〇〇円 小児四〇〇円
- 前売券は学生団体を始め、多少割引があります。

- 会場見学の所要時間 (A) 会場内の通路は延べ約三〇kmで、歩くだけで七時間程度を要する。
- (B) 展示館数は一〇〇以上に及び、全館の観覧所要時間は約四時間と見込まれている。
- 以上 (公) TEL 二〇三二 帖佐駅長

### 海外移住旬間

海外移住の日「六月十八日」

自 六月 九日(月) 至 六月二十一日(土)

○ 高校生弁論大会  
六月十八日国分実業高等学校 (海外移住推進に関するもの七分間以内)

○ 海外移住懸賞作文募集、締切日六月三十日 (原稿用紙四〇〇字詰六枚以内)

テーマ「中学生「海外で活躍する日本人」、高校生「私の将来と海外移住」

来と海外移住」表彰入賞者(全国)は中華各五名、八月末南米航路豪華船「ぶらじる丸」神戸ー横浜間を無料招待、東京で表彰

主催 鹿児島県・鹿児島県海外協会

事務所 海外移住事業団鹿児島県協会



万国博モデルコース表

コース番号	A-1 コース	種 別	寝 台
コース設定期間及び人員	3.17~4.10 8.5~8.21 3.14~3.16 4.11~8.4	毎日48名 毎日 102名	8.22~9.10
設定列車	15:35分 西鹿児島 9:35分 西鹿児島	あかつき1号 (車中泊)	6:42 新大阪 18:28 (2泊)
コース番号	A-2 コース	種 別	寝 台
コース設定期間及び人員	3.17~4.10 8.5~8.21 3.14~3.16 4.11~8.4	毎日48名 毎日 102名	8.22~9.10
設定列車	19:25分 西鹿児島 21:28 西鹿児島	あかつき2号 (車中泊)	21:28 新大阪 21:28 (2泊)
コース番号	B-1 コース	種 別	座 席 指 定
コース設定期間及び人員	4.7~5.7 (臨時列車)	毎日 688名	
設定列車	15:40分 西鹿児島 15:34 西鹿児島	臨時列車 (車中泊)	9:31 大阪 21:42 (1泊)

◎ 日本万国博の概要  
開催期間 昭和四十五年三月十五日~九月十三日(一八三日間)

- ◎ A-1 A-1コースは定期列車利用、四泊五日(車中泊) 観覧日は二日目、三日目(大阪着当日と翌日)であります。これに京都市内その他観光を組合せたものもあります。
- ◎ Bコースは臨時列車のため、申込状況により運転します。
- ◎ 下記のコースのほか、宮崎駅に集まって行くコースもあります。
- ◎ 団費はBコースで、一五、九五〇円から
- ◎ Aコースで、大阪一泊は一六〇〇円から
- ◎ Aコースで、大阪二泊は二一三、八〇〇円からとなっております。詳細は駅におたずね下さい。

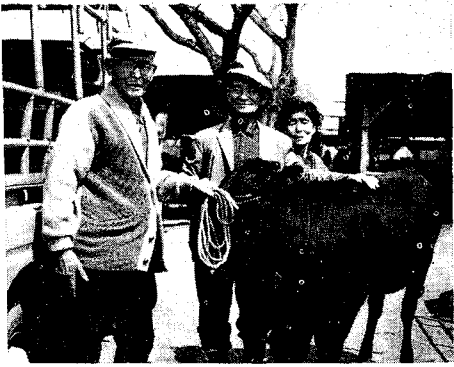
始良町身体障害者

更正資金による

子牛第一号誕生

木津志の宮園実さん(70)は重度の視覚身体障害者でありながら農林業に精励されています。

昨年世帯更正資金を借り、牝牛を購入、生産に踏み切ったところ立派な子牛(牝)第一号が誕生、夫婦で我が子の如く愛撫し手塩にかけて養育した結果発育も良好で去る3月27日のせり市で高値で売却されました。

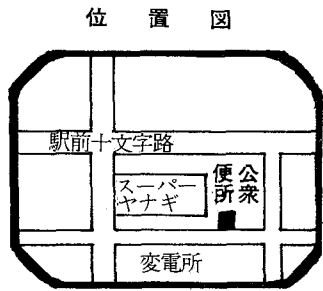


(写真は市場での宮園さん)

公衆便所ができました

帖佐駅前十文字附近に公衆便所設置の要望がたいへんに強かったのですが、この度「スパーやなぎ」のご協力とご理解により、スパーやなぎの敷地内に公衆便所ができました。

町といたしましては工事費を負担いたしました。大小便各二のプロック建タイル張りの立派なものです。道路より入ることができ、ので何の気兼ねもなく利用できます。



戸籍・国籍(帰化)

の相談について

鹿児島県地方事務局では、皆様方の戸籍や国籍(帰化)のことについてご相談に応じております。

出生、婚姻、養子縁組みなど、生涯を通じて皆様方の戸籍のことでお尋ねになりましたら、お困りの方、あるいは戸籍の訂正をしてもらいたいような方、または自分の国籍について疑問を持たれる方々のために、左記の場所に相談室を設け、いつでも(土曜、日曜を除き)無料で相談に応じております。

一、鹿児島地方事務局戸籍課 鹿児島市城山町一七号

鹿二中・甲南高校

卒業生にお知らせ

始良町「二中会」名簿を作成します。旧鹿児島二中、甲南高校卒業生は船津診療所長松元清純が帖佐中学校楠畑勝也までお知らせ下さい。

追いつけず、わすかの違いだ急がずに。

▲運転は、せりあいよりもゆずりあい。

▲自分で守ろう、このいのち車ばかりが悪くない

香典返し

四月一日〜五月二十三日まで

- 一 金参千円也 故上握フデ様 71
一 金参千円也 故上握 保殿 64
一 金参千円也 故栗下国吉様 64
一 金参千円也 故湯田スマ様 90
一 金参千円也 故富田シロマツ様 65
一 金参千円也 故富田シロマツ様 65
一 金参千円也 故大山東 四郎殿 65
一 金参千円也 故七ツ谷盛義様 74
一 金参千円也 故山元 七ツ谷利盛殿 68
一 金参千円也 故有馬秀志様 68
一 金参千円也 故有馬昭敏殿 75
一 金参千円也 故永野松雄様 75
一 金参千円也 故奥山花 永野 和正殿 79
一 金参千円也 故下笠カメツル様 86
一 金参千円也 故西脇蔵左衛門様 74
一 金参千円也 故天辰伸一様 75
一 金参千円也 故天辰チカ殿 75

「台湾引揚者」

に連絡

台湾引揚者の皆さんの中に国民政府より接収された私有財産の清冊を所持されている方は至急申し出下さい。

今度台湾協会に残置私有財産特別委員会が設立され、清冊を所持されている方を対象として政府に補償要求を強力に進めておりますのでご連絡いたします。

一、始良町高樋 山下金一宛 申し出先