



# あいら

町の人口動態  
(5月1日現在)

世帯数	7,353戸
人口	男女計 23,747人
	男 10,992人 女 12,755人
4月の	出生 18人
	死亡 10人
	転入 527人 転出 332人

発行所 鹿児島県始良郡始良町役場  
 発行人 水流清高 編集人 小出水正和


(印刷所)  
キング堂印刷所



(とじておくと便利です)

夏をまつ 重富海水浴場

第 2 5 回  
全九州高校ラグビー  
フットボール大会



と き 5月26日～28日  
 ところ 重富中グラウンド  
 参 加 各県代表8チーム



太陽国体を

成功させよう

会期 { 夏季大会 9月17日～20日  
 秋季大会 10月22日～27日

# 「鹿児島広域市町村圏

## 推進協議会が発足」

昭和四十六年十一月三十日、鹿児島市を中心とした三市十六町村が鹿児島広域市町村圏推進協議会を設置し、その事務局を鹿児島市役所企画室に置くことになりました。

昭和四十七年二月二十九日鹿児島県知事に鹿児島広域市町村圏設

定の申し入れをし、現在関係市町村の資料の収集をし、計画策定の準備をすすめています。

鹿児島広域市町村圏の市町村

鹿児島市、串木野市、垂水市、

加治木町、姶良町、蒲生町、溝

辺町、市来町、東市来町、伊集

院町、松元町、郡山町、日吉町

吹上町、喜入町、吉田村、西桜島村、十島村、三島村、

広域市町村圏設定をする理由

日本経済のめざましい発展と共に国民の生活水準が上昇し、都市はもとより農山漁村においても都市的生活様式を営むようになり、それに比べて道路の舗装、下水道の整備等公共施設の立ち遅れがめだっています。又一方では交通通信手段の発達、とくに自動車、電話等の普及によって住民の日常生活上の行動範囲が拡大し、市町

### 北野部落の公民館が落成

#### 山田小学校古校舎を利用

四月二十九日、午後二時から北野部落公民館の落成祝が行なわれました。

当部落では今までの公民館が老朽化したため、改築を急がれていたものです。

たまたま山田小学校を鉄筋校舎に改築の機会に同校の古校舎を無償でゆづつてもらい、

部落民みんなで、昨年十二月から整地作業を続け、解体、運搬まですべて奉仕作業で、

この日の完成に至ったものです。この公民館は一四八平方メートルの敷地内に三十九平方メートル（十二坪）のりっぱなものです。



完成した北野部落公民館

村の区域をこえて日常生活生活圏が形成されつつあります。このような住民の日常生活生活圏を一体とした行政を行なうため、市町村が共同して協力体制を整え、当面している問題を解決しようとするものです。

り一五〇万円の援助  
二、広域市町村圏計画に基づく根幹的な事業に要する経費について地方交付税上の特別措置と地方債の認可についても優先的に考慮される。

## 心身障害者の扶養に共済制度

現在、心身障害者を扶養している方が、最も心配しておられることは、「自分が万一死亡したり、または廃疾となった場合に、だれがその障害者を扶養するか」ということではないでしょうか。

保険料は、保護者の年令が三十五歳未満の場合は月千円、三十五歳以上、四十歳未満の場合は月千三百円、四十五歳以上の場合は月千五百円です。

鹿児島県心身障害者扶養共済制度は、こうした悩みや不安を少しでも軽くし、解消するために、心身障害者を扶養している方を加入者として毎月掛金を納めていただき、その加入者が死亡、または廃疾となった場合に、心身障害者に終身にわたって年金を支給し、じゅうぶんな生活ができるように、保護者の相互扶助の精神にもとづいてつくられた制度です。

この毎月の掛金については、公費負担の制度もあります。すなわち生活保護世帯には掛金の四割五分を、市町村民税非課税世帯には掛金の三割を県が負担します。

加入資格は、被保険者が精神薄弱者か、身体障害者、またはこれに準ずる者であって、保護者の住所が鹿児島県内にあり、保護者の年令が満四十五歳未満であることとなっています。

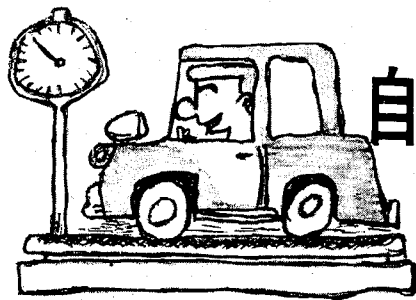
また、加入者が死亡、または廃疾となったとき、障害者のために月二万円を支給します。加入申込は、加入者の住んでいる町役場福祉係でしてください。

加入資格は、被保険者が精神薄弱者か、身体障害者、またはこれに準ずる者であって、保護者の住所が鹿児島県内にあり、保護者の年令が満四十五歳未満であることとなっています。

心身障害者を保護しておられる方は、ぜひこの共済制度に加入されるようおすすめします。

なお、くわしいことは、町役場県児童家庭課、県中央児童相談所、県精神薄弱者更生相談所、県福祉事務所のいづれでもご相談ください。

な、くわしいことは、町役場県児童家庭課、県中央児童相談所、県精神薄弱者更生相談所、県福祉事務所のいづれでもご相談ください。



# 自動車重量税

46年12月1日から

この自動車重量税は、乗用自動車は車両重量を基準として、その他の自動車は車両総重量により課税されます。

○車両総重量……車両重量+最大積載料+（定員×五十五キログラム）

○車両総重量……車両重量+最大積載料+（定員×五十五キログラム）

「どんな自動車にかかると」

自動車の車検を受ける車と、使用の届け出をして車両番号を受け軽自動車です。

したがって、耕運機や百二十五CC以下のモーターバイクなどの

昨年十二月一日から道路など交通施設を充実にするために、自動車が車検を受けるときに（使用届出を受けるとき）あなたらしく重量税がかかることになりました。

この自動車重量税は、乗用自動車は車両重量を基準として、その他の自動車は車両総重量により課税されます。

よ様に、車検や車両番号の指定の必要のない車は課税されません。

軽自動車は、①新車の届け出のときに一度課税するだけですのでその後他へ売られたりしても課税されません。

②すでに車両番号の指定をうけたことのある中古車は、軽自動車届出済証を返納したむねの証明書を付け、あなたに使用の届出をすることを条件として非課税になります。

「だれが納めるか」

納税義務者はその車の使用者で、使用者の自動車が車検を受ける

## 五月から町福祉協議会で

### 葬祭用祭壇をかします

冠婚葬祭の合理化をはかるため、福祉行政の面でいろいろ検討されてきたところですが、このたび、始良町社会福祉協議会が法人組織になるので、この機会に同協議会の記念事業として葬祭用の祭壇賃

出しを行なって、葬祭の合理化をはかることになりました。しかし、この貸出し事業は一般の葬祭業とはちがいで、単に祭壇だけを廉価で貸出して祭事を合理的に行なってもらう程度のものです

利用料は一回（二日間）五千円です。備えた祭壇は二組で同一規格の上下なしです。この点について特に社会福祉の思考が払われています。なお、同事務所は、役場横の警察派出所のとなりに移転しました。また火葬場は、鍋倉の加治木境に十二月ごろ完成する予定です。

## 自動車重量税税率表

〔車検が2年のもの〕		
乗用自動車 (除二輪車)	●車両重量が0.5トン以下のもの	5,000円
	●車両重量が0.5トンをこえるもの	5,000円
	●車両重量が0.5トンまたはその端数ごとに	
乗用自動車以外 の自動車 (除二輪車)	●車両重量が1トン以下のもの	5,000円
	●車両重量が1トンをこえるもの	5,000円
	●車両重量が1トンまたはその端数ごとに	
二輪の小型自動車		3,000円
〔車検が1年のもの〕		
乗用自動車 (除二輪車)	●車両重量が0.5トン以下のもの	2,500円
	●車両重量が0.5トンをこえるもの	2,500円
	●車両重量が0.5トンまたはその端数ごとに	
乗用自動車以外 の自動車 (除二輪車)	●車両総重量が1トン以下のもの	2,500円
	●車両総重量が1トンをこえるもの	2,500円
	●車両総重量が1トンまたはその端数ごとに	
二輪の小型自動車		1,500円
〔届出軽自動車〕		
二輪車以外の軽自動車		7,500円
二輪の軽自動車		4,000円

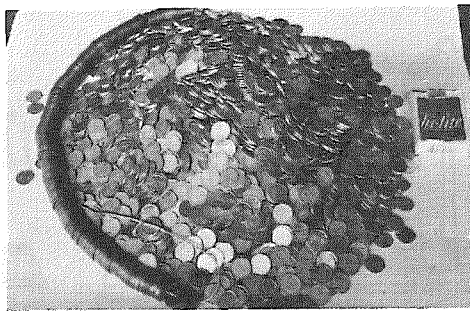
### 生活メモ

#### 古いクシをボタン切りに

洋服のボタンを切るとき、安全カミソリを用いて切ることが多いのですが、よくあわてたりうっかりしていると、安全カミソリの刃で布地を切ってしまうことが少なくありません。こういう場合、古クシを利用しましょう。

クシをボタンにはさんでクシとボタンのあいだを安全カミソリの刃で切ると、布地を切り裂く心配がありません。

この新税についての質問、疑問なことは役場税務課へおたずねください。



善意のお金

意窓の善

国体施設費にと

五千九百円を寄付

町内駅前部落出身の西一美さん(十八歳)は、この春加治木工業高校を卒業され、滋賀県の日本電気硝子に就職されましたが、このほど父親の薫さんが役場を訪れ、今年我が町で行なわれるラグビー競技施設費のたしになればと五千九百六拾二円を届けられました。このお金は、一美さんが中学一年生のころテレビや色んな物の上

始良町の景勝地

白銀坂をもつと見なおそう

このところ始良町重富の坂下部落から吉野台地へ通じる白銀坂(しらがねざか)を利用する人がふえたそうだ。今年も加治木署員六十余人が、二日間にわかれて、車礼ヶ丘の無線中継所まで、体力づくりを兼ねた山岳訓練をした。標高四五〇尺の中継所まで、速い人は一時間足らず、ゆっくり歩いて一時間半ぐらいてたどり着く。

この坂は明治時代、今の国道ができるまで、薩摩一太隅を結ぶ唯一の道だった。山の尾根のウサゴ口道、石畳の道は、昔のまま、道路沿には、さまざまの植物が繁茂し、布引滝の音を聞きながら、十分自然を満喫できるところだ。家族連れで、体力づくりを兼ねた格好のハイキングコースといえよ

南日本新聞から転載

う。

建昌小学校は数年来、この坂を六年生の秋の一日遠足のコースに選び、寺山から竜ヶ水へ歩かせているが、子供たちには小学校時代の楽しい思い出となるだろう。マイカー時代の今日、歩くことの少なくなった人々には、足腰を鍛える絶好の坂だし、先人たちの足あとをしのぶ、いい機会にもなろう。

そしてこの坂を、いつまでも自然のまま残し、できることなら、初めての人が安心して登れるように道標をたてたり、坂の由来を説明した掲示板など設置したらもつと白銀坂への関心も高まるだろうし、坂の持ち味も生かされよう。

米山大学で学習

米山地区の退職者を中心に

四月十六日帖佐小学校で米山地区の主催する米山大学(代表者瀬戸口すなお氏)が開かれました。当日は、米山地区の町議会議員退職公務員、商店の主人ら約五十名が参加しました。講師に二階堂正明氏(俵原団地) 在任、県観光連盟事務局長)を迎え、◎沖繩に思う。◎明治維新とこれからの鹿児島というテーマで講話があり、みんなで学習しました。今後毎年三回、学級活動を通して自ら学習し地域発展につくして行きたいとのこと。

国体記念「太陽の森」

始良町から、山ツツジ・クス



すくすくのびるようにと祈りをこめて

太陽国体を記念し、緑化思想の高揚をはかる目的で、四月二十六日午前十時から、吉田村の県青少年研修センターで「太陽の森」の造成記念式典が行なわれた。

当日は、植栽面積一ヘクタールに市町村の木二百本、県の木五百六十本が記念樹として植栽された。

始良町からは、町の花の山ツツジ、町の木のクス各一本が植えられた。

# 優勝中組

## 北山地区駅伝大会開かる

北山校区では、太陽国体県民運動の一環として校区民にスポーツ愛好、体力作りの気風を養う目的で、第二回北山校区一周駅伝大会（北山校区社会体育振興会主催）を四月二十九日の天皇誕生日に行なった。

当日は絶好の駅伝日和にめぐまれ、午前十時北山中をスタート、木場折り返し、木津志、高岡、馬場を通って北山中までの三十二・十九区間のコースで健脚をきそいあった。

チームは小学生男女各一人、中

学生各三人、高校生各一人、青年男一人、婦人一人、三十歳代、四十歳代、五十歳代の各代から一人の十九人で編成、上組、中組、下組、木津志より各二チームづつ、八チームが参加した。

優勝は、各組二チームによる所要時間累計で決められた。

当日の成績は次のとおり

- 一位 中組
- 二位 上組
- 三位 木津志
- 四位 下組



たのんでネ（北山中前で）



父ちゃん うしとから ほら

## 農業委員会委員選挙人名簿

昭和47年1月1日現在で申請された農業委員会委員選挙人名簿ができました。

この名簿は昭和47年3月31日確定、来年選挙執行の選挙人名簿です。

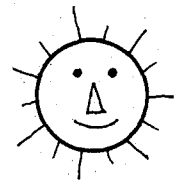
各投票区別男女別選挙人名簿登録者数 昭和47年3月31日

区分	男	女	計	世帯数	区分	男	女	計	世帯数
第1投票区	289	366	655	296	第11投票区	223	235	458	196
第2投票区	411	550	961	420	第12投票区	74	77	151	65
第3投票区	219	310	529	243	第13投票区	73	87	160	71
第4投票区	118	150	268	108	第14投票区	102	115	217	90
第5投票区	130	178	308	123	第15投票区	100	108	208	81
第6投票区	26	25	51	22	第16投票区	142	169	311	133
第7投票区	225	290	515	219	第17投票区	26	27	53	22
第8投票区	252	302	554	218	第18投票区	151	184	335	145
第9投票区	432	538	970	404	第19投票区	42	54	96	43
第10投票区	257	321	578	246	第20投票区	163	205	368	166



寄付金三万円をもとに  
国体用のはがきを印刷  
国体事務局では、広報あいら三  
月号（第一五三号）で紹介しまし  
た吾妻流すえひろ会の寄付三万円  
をもとに太陽国体ラグビー競技を  
あしらった官製葉書を三千枚印刷  
しました。

町外の知人などに給良町を知っ  
てもらおう（しおり）にもよいとお  
もいますので、ご希望の方は町国  
体事務局で一枚十円で販売してい  
ますのでお買い求めください。



# 太陽の子を みんなで育てよう

栄養を十分にとるためには、お母さんの歯が丈夫でなければなりません。大白歯(奥歯)が一本欠けると、ものを噛み砕く能力が、六十五パーセントに減退するといわれています。

妊娠されるようなお母さんは、

赤ちゃんのため、自分のためにぜひ義歯を入れるなり治療を完全にして歯の丈夫な子供を生み育てたいものだと思います。

太陽の子推進協議会

今回は赤ちゃんの歯とお母さんの歯の管理についてお知らせしましょう。

子供の歯はお母さんのおなかの中でできます。赤ちゃんの歯の芽になるもとは妊娠一ヶ月半のころ

将来口になる部分の上下にできま

す。妊娠四ヶ月から乳歯にカルシ

ウムがつきはじめ歯はだんだん硬

くなって行きます。赤ちゃんが生

まれるころは乳切歯(門歯)八本

の一部と乳犬歯、乳臼歯の一部が

できます。

赤ちゃんの歯が丈夫であるかど

うかはお母さんのおなかの中の

状態と生まれてからの栄養の状態

によって左右されるのでお母さん

は栄養を十分とる必要があるわけ

です。

すなわちタンパク質(肉類、牛

乳、大豆)ビタミンA(緑黄野菜

チーズ)カルシウム(牛乳、小魚

煮干、ヒジキ)その他ビタミンC

Dなどが必要になります。

## 戸籍のいろいろ (その十)

## 太陽の子運動推進員が決まりました

問 助産婦が出生届出前に死亡し

て、出生証明書を添付することができない場合、出生届は、どのようにすればよいものでしょうか。

答 出生の届出にあたっては、出生の事実を証明する書面として、出産に立ち合った、医師、助産婦

またはその他の者が作成する出生証明書を届出に添付しなければなりません。出生証明書の様式は、法務省令および厚生省令によって定められています。

上の出生証明書は、出産に立ち

合った者が作成すべきものであつて、お尋ねのように、出産に立ち

合った助産婦が届出前に死亡しているなどのように、やむを得ない事由があるときは、その添付を要しないとされています。

この場合には、出生証明書の添付できない事由を届書のその他欄に記載し、かつ、出生の事実を証する資料を添付する必要があります。市町村役場では、そのような

出生届の受理については、監督法

務局またはその支局の長の指示を

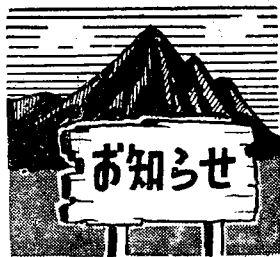
求めることとされています。監督法務局またはその支局では事実の真否につき実地調査を行な

つて、届出内容の真实性を確かめ

太陽の子運動は昭和四十四年度から県下の市町村に発足し、本町も着々とその成果があがっております。これも各委員のご協力によるものです。本年度も次の方々に委員を委嘱しましたのでお知らせいたします。なお活動内容は、妊産婦、乳幼児家庭を巡り受診を進め、早期妊娠届、ミルクの受給の通知等役場と家庭との連絡、指導をしていただいております。

- 池田 マサ子(奥山花)
- 貴島 リツ(地藏)
- 有馬 チエ(油屋)
- 西 芳子(高樋)
- 永井 諒子(星原)
- 長崎 貴美(上麓)
- 小倉 ツヤ(星ヶ山)
- 黒田 環(岩崎)
- 池田 和子(板ノ口)
- 中西 ミツエ(寺師)
- 有村 涼子(西田)
- 清藤 ツユ(船津)
- 中野 時子(中甕東)
- 上脇 益子(木津志)
- 堂園 スミエ(木津志)
- 長野 菊(西ノ妻)
- 吉村 幸子(住吉)
- 大重 芳子(十日町)

始良町太陽の子運動推進員は次の通りです。(敬称略)



### 始良町ソフトボール協会が発足

ソフトボールの普及振興を通じ、健康の増進と楽しいスポーツのラウンドで開催します。多数ご観覧ください。

実践をはかることを目的として始良町ソフトボール協会が設立されました。

役員は次の方々です。(敬称略)

会長 菅原 年光

この会は、町内で働く青年を主体に四季を通してスポーツに親しみ、親睦を高めようと話し合っ出来た団体です。

なお協会設立記念大会を五月二

副会長 熊原日出男、井上 博忠  
 理事長 松元 清純  
 監事 緒方 淳孝、中村 政芳  
 書記会計 福留 光章

### 技能検定試験を受けてみませんか

技能検定は職業訓練法に基づいて行なう国家検定で一級合格者には労働大臣、二級合格者には県知

TEL 二六一三三四〇

事の合格証書が交付され「技能士」と公称することができ、また労働大臣から技能士章(一級、金色二級、銀色)が無償で交付されます。

○検定職種  
 配管、左官、他二十四職種

○受験資格  
 二級受験者は義務教育終了後七年以上、一級受験者は同じく十五年以上の経験のある者及びその他

○受験申請書受付期間  
 五月八日(月)～五月二十二日(月)

○実技試験問題公表  
 六月十九日(月)

○合格発表  
 十月三十一日(火)

実技試験、学科試験等の問い合わせ先は鹿児島県技能検定協会へ(住所、鹿児島市山下町十四の五)

○県庁東別館

### 赤十字は人道のかけ橋

赤十字社員増強運動にご協力を

昨年の台風十九号や火災などの災害で始良町が赤十字社から受けた災害援助は、多額におよんでいます。

日赤始良町分区では、五月一日から一ヶ月間赤十字社員増強運動と一般募金を行なっています。

今年の当分区の目標額は五十万円です。近いうちに部落公民館長さんや婦人会の方が、皆さんのお宅にお願いにあがりますので、ご協力をお願いいたします。

日赤始良町分区長 水流清高  
 始良町福祉協議会長

### 町栄養改善推進の紹介

町では次の方々に栄養改善推進委員を依頼いたしました。この方々は現在もつとも多い成人病や妊産婦の疾病、乳幼児の成長増進等食生活改善の実習相談などに活動していただくものです。

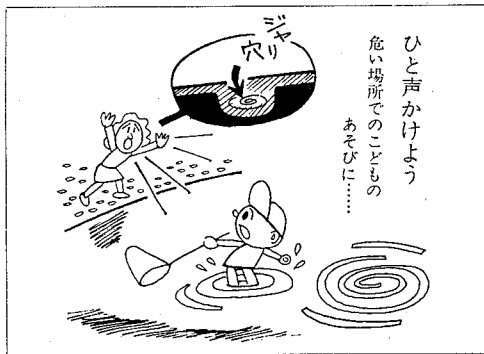
調理等の実習でご希望がありま

したら何時でも出向いて行きますので福祉課に申し出て下さい。

始良町栄養改善推進員

(敬称略)

- 鯉坂静子、比良シナ、郡山エミ子、井上和枝(以上黒瀬南) 池田和子、山崎ナミ(以上板ノ口)
- 玉利ミチエ(内山田) 上加世田洋子(星ヶ山) 亀沢信子(三拾町)
- 西芳子(高穂) 河野種子(三拾町) 長野菊(西ノ妻)
- 貴島リツ(地藏) 谷口十四子(白金原) 和田昭美(白金原)
- 吉村加寿子(和山) 中島澄子(和山上) 小森トシ、井上文子
- 吉井妙子(以上和山下) 永井諒子、古川フミ、山崎登志子(以上星原) 板原シヅ、池田マサ子(奥山花) 栗之丸瑞枝(口山花)



# 昭和47年度3歳児健康診査の実施について

## 1、対象児

昭和43年5月1日～昭和44年4月30日までの出生児

## 2、実施日程

検診日	受付時間	会場名	対象地区
5月19日	午後 1.00～2.00	役場本庁	国道より以北
5月22日	"	重富支所	脇元
5月24日	"	"	平松
5月25日	"	中央公民館	帖佐、三船
5月29日	"	山田支所	山田、北山、木津志

## 杉・ひのき幼令林の凍霜害防止と被害届出について

昨年末からの暖冬異変が二月末まで続き三月上旬と三月下旬にかけ急激な寒波が来襲し比較的弱いおび杉等に被害が発生しています被害は次のような場所に発生していますので十分な注意が必要です。

(一) 夜間の冷え込みの大きい盆地

(二) 冷気のおよむくぼ地

(三) 日当たりがよく日中の気温の高い南向きの斜面

(四) シラス台地の沢筋

なお森林国営保険契約林分において被害が発生した場合は、保険金の支払いがありますので、森林組合に届けましょう。くわしくは役場経済課か森林組合にお問い合わせください。

## 追納（申免・法免分）は早目に!!

### 未納保険料は6月30日まで



国民年金が発足して十年の歳月がたちました。免除期間の年金追納は十年たちますと時効になり納めることができなくなります。また、未納保険料もこの六月三十日を過ぎると納めることができなくなります。あと二ヶ月たらずで期限がすぎます。将来後悔しないように今からこのころがけましょう。未納は六月三十日までです。

国民年金料の  
七月から変わります  
かけ金が

今年の七月分から国民年金保険料が一〇〇円あがります。これは四五〇円の定額保険料だけです。

四五〇円が五五〇円に!!



夏服への衣がえには、まだ少々あいだがありますが、雨の日を除いて、もうこれからは寒いという日はないでしょう。からっと晴れた日を選んで冬物の衣類の手入れをしましょう。手入れがすんだらこれから先、四ヶ月か五ヶ月は不要ですから、しまい込むときには必ず防虫剤と防湿剤を忘れずに……

これからは、白いものを着ることが多くなります。白いものを白く着るのは、おしゃれの第一歩です。ワイシャツやブラウスはもちろんですが、男のかたが職場でネクタイをはずしたりしたとき、下着のエリ回りが黄色くなつて見えることがよくあります。ワイシャツを洗うときに使った漂白剤を、下着類の洗たくのときにも少しわけて使ってみましょう。

## 寄付金

次のかたがたからご寄付をいただきました。

厚くお礼申し上げます。  
香典返しとして町社会福祉協議会へ

四月一日～四月三十日

- 一金参千円也 故福崎フヂ様 52 一金参千円也 故美坂キク様 81
- 桶元 福崎 親男殿 木津志 たぶ木正行殿
- 一金五千円也故村田佐左衛門様84 一金壹万円也 故小野 高様 81
- 町門 村田 義春殿 奥山花 小野 久子殿
- 一金壹万円也 故石川健蔵様 73 一金壹万円也 故宮園三次郎様92
- 山ノ口 石川 敬次殿 触田上 宮園 春男殿
- 一金参千円也 故浦地キヨ様 74 一金参千円也 故塩留政清様 66
- 竖野 上村 良一殿 山野 塩留 タツ殿
- 一金参千円也 故村田ケサ様 88 一金参千円也 故藤高テイ様 92
- 大小路 村田 末吉殿 奈良袂 藤高 美則殿
- 一金式千円也 故平原トメ様 71
- 瀬戸段 音之宮日出子殿
- 一金式千円也 故山口祐教様 73
- 年平 山口 とめ殿
- 一金五千円也 故今末雅子様 24
- 城瀬 今末 次男殿
- 一金参千円也 故小宮路一二様77
- 中川原 小宮路 穂殿
- 一金参千円也 故美坂キク様 81
- 十日町 石原 安志殿