

広報

かしき

第104号

40. 10. 25 発行

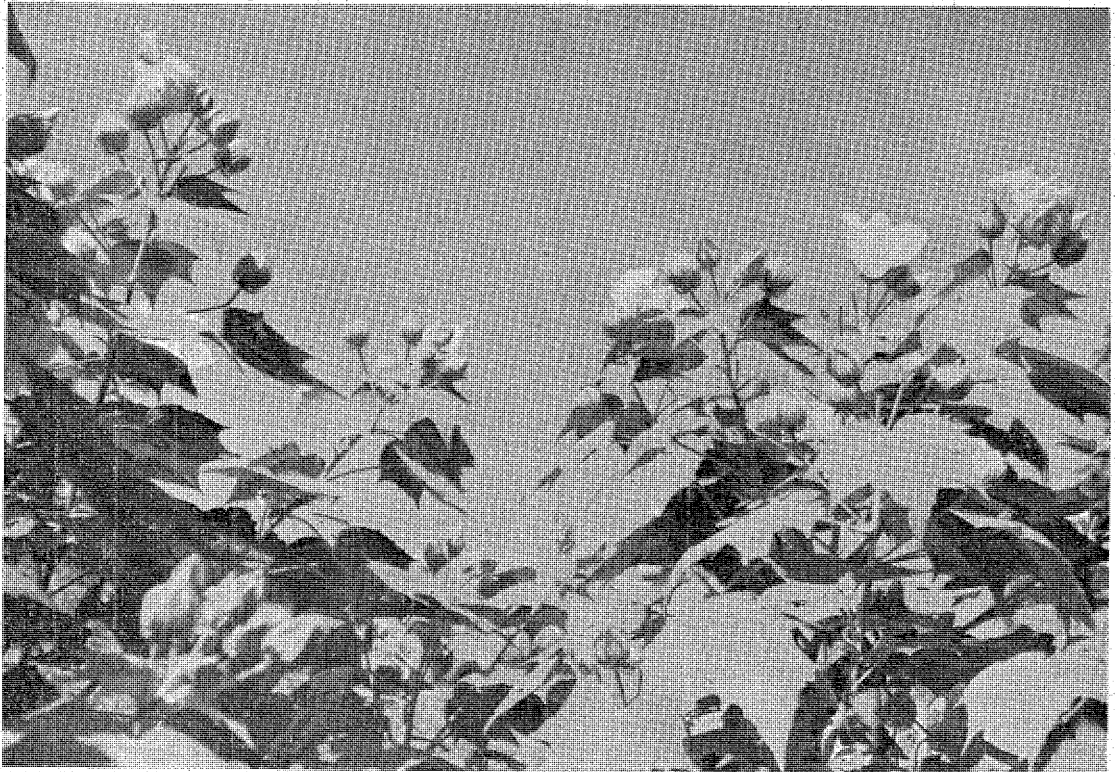
発行所 鹿児島県始良郡
加治木町役場

発行人 曾木隆輝

編集人 中元邦夫

印刷所 吉屋印刷

全ご家庭に、もれなく配布



とじておくと便利です

..... 秋 色

10月も半ばを過ぎると、庭先に咲いている可憐な芙蓉の花も数少なくなり、丸い実の数を増し、やがて間もなく収穫の時がやってきます。

15号台風でかなりの被害はありましたが、それでもどうにか平年作には近づきそうで、農家にとっては忙がしくとも嬉しい季節でしょう。

町内の各地で、にぎやかに行なわれた運動会も11月7日の町民体育祭を最後に終わりとなり秋は日増しに深まっています。

また、11月は文化の月でもあります。各学校

では、こぞって学芸会や展覧会が催され、一家そろってわが子や孫の作品を求めて各教室を回るほほえましい風景もこれからです。

あれやこれやと行事に追われていると、やがてやって来る寒い冬の準備を忘れがちとなります。

ことしは、どうやら冬が早くやってきそうです。ぼつぼつその準備も忘れないように心掛けましょう。

(写真は花より実が多くなった庭の芙蓉)

第17回町民体育祭開く

11月7日午前9時から

加治木中学校グラウンドで

加治木町と町教育委員会共催の町民体育祭は、今年で17回目を迎えます。

この体育祭は町民多くの人たちを運動に親しんでいただき、体位の向上とスポーツレクリエーションを通じて町民お互いの融和団結を図り、有粋親善の情を深める目的で毎年行なっております。

特に、今年には町内すべての人たちの集団行動のよい教育場面をつくり、体育祭を通じて創意工夫する楽しさを知り、一つの目標に向かって互いに協力することのたのしさと、力強さをお互いが知るために限られた選手だけでなく、一般の方々も出場していただくようお願いいたします。町民のみならず進んで参加していただくよう、次に実施要領の主な点だけをお知らせします。

◇ 期 日

11月7日(日) 小雨決行、雨天の場合は14日(日)に延期します。(14日が雨天の場合は中止)

◇ 会 場

加治木中学校グラウンド(10月19日の運営打ち合わせ会では加治木高校グラウンドで開催することに決定しましたが、諸般の事情により加治木中学校グラウンドに会場を変更しましたのでご了承ください。)

◇ 日 程

- ① 選手集合 午前9時まで
- ② 入場行進 午前9時30分
- ③ 開会式 午前9時40分

11月7日が悪天候の場合は14日に延期しますが、当日実施する場合は、午前6時ごろ花火を打ち上げます。

- ④ 競技開始 午後10時0分
- ⑤ 競技終了 午後3時50分
- ⑥ 閉会式 午後3時55分
- ⑦ 会場整理 午後4時10分
- ⑧ 解散 午後4時40分(全員協力)

◇ 競技方法

社会体育推進地区対抗競技

◇ 参加規定

- ① 採点種目に出場する選手は、町内に10月1日現在居住し、引き続き当該地区に居住するもの。
- ② 選手は小学生、中学生、10代、20代、30代、40代、50代とし、大会当日を以って満年齢とする。ただし不適格と認められる場合は失格とする。
- ③ 採点種目については、一人二種目以内とする(但しリレーは除く。)
- ④ 二、〇〇〇メートルトラック競技は、中学生以上の自由参加とし、所定の申込書を11月4日まで町公民館に提出するものとする。(申込書は中学校及び地区委員長に事前に届ける。)
- ⑤ 各選手は出場種目の三回前まで地区招集係に誘導され編成所に集合すること。

◇ 採点、表彰

- ① 採点種目は地区単位とする。
- ② 採点は個人、団体、リレーとも最高を8点とし、以下各位一点下りとする。
- ③ 採点は総合点一本とする。
- ④ 表彰
 - ★ 優勝……優勝旗、賞状
 - ★ 二位、三位……賞状
- ⑤ 同点位の場合は上位入賞者の多い方を上位とする。

◇ 運営委員会

本体育祭の企画運営については運営委員会を組織して行なう委員会の構成
町役場若干名、教育委員会若干名、体育指導員若干名、体育協会若干名。

◇ 選手名簿

各地区委員長は校区公民館長を経由して、採点種目出場者の選手名簿を参加規定(1/3項)

◇ 地区色別

柁城第一(赤) だ城第二(桃) だ城第三(黄) 錦江(青) 木田(紫) 永原、鎮守(緑) 竜門(白) 中野(あづき)

◇ 入場式入場の順序

入場式の順序は先導(教育委員長) ↓ 国旗 ↓ 役員団 ↓ スポーツ少年団 ↓ 錦江 ↓ 木田 ↓ 竜門 ↓ 中野 ↓ 永原、鎮守 ↓ だ城第一 ↓ だ城第二 ↓ だ城 第三の順。

◇ 当日の集合時刻

- ① 役員、選手団とも午前9時までとする。
- ② 地区委員長及び競技役員(係主任)は午前9時から入場式や競技上のことについて本部席で打ち合わせを行なう。

◇ 確認事項

- ① 異議申立は選手当人および地区選手団長のみ限定し審判長に申し出ること。
- 審判長は関係者の意見をきいて判定する。
- ② 各地区の選手控所(応援位置)は責任をもって後仕末をすること。

編成以後出場してきたものは失格とする。
⑥ 一般種目についての規則は別に定める。

により11月2日まで事務局(町公民館、TEL二六五二)へ提出すること。

8 地区対抗競技は11種目

婦人玉入れ、俵さし上げ競争など

回	種 目	出 場 者	選 手 の 数
2	100米	各 階 層	小.中.10代.20代.30代.40代(男女各1名)
17	200米	中学生以上男子	中.10代.20代.30代(各1名)
6	1500米	中学生以上男子	各地区 2名
16	俵さし上げ競争	20代~30代男子	20代 30代(各1名)
15	びん倒し	壮 年 各 層	30代(4名) 40代(4名) 50代(2名)
4	玉 入 れ	婦 人 人	各地区 20名
18	おつと、どっこい	婦 人 人	各地区 16名
9	小学生男女別600米リレー	小 学 選 手	男女別各学年 1名
23	中学生男女混合900米リレー	中 学 選 手	男女別各学年1名 (混合男子200米女子100米)
24	年令別女子600米リレー	各 階 層	10代.20代(2名) 30代(2名) 40代各100米
25	年令別男子1.100米リレー	各 階 層	10代.20代(2名)30代(2名)40代 (40代だけ100米)

表に示し
たように地区対
抗採点競技は、
11種目が組まれ
8地区から選手
が七八八名参加
することになり
ます。

◇ 一般種目

- ① 遊戯……
加治木幼稚園
(二〇四名)
- 双葉幼稚園
(五〇名)
- 川野保育園
(六〇名)
- 加治木保育園
(六〇名)
- ② マスゲーム……
町婦人会
(三〇〇名)
- ③ 慰安と感謝
(七〇才以上の
高令者)

④ 団体別八〇〇米リレー……町内
居住者及び町内に勤務先を有す
るもので、4名一組(学生は含
まない。)の任意チーム。

⑤ ……来賓、体育祭役員、嘱
託員。

⑥ ……競技役員。

⑦ 抽せん……婦人希望者六〇名。

⑧ 剣道野試合……紅白32名。

⑨ 五〇米……50代、60代の男子希
望者。

⑩ 一〇〇米……小学生(男女)、
中学生女子、40代の男子希望者

⑪ 二〇〇米……中学男子(各学年
10代、20代、30代の男子希望
者。

⑫ 二、〇〇〇米……中学生以上の
自由参加。

※プログラムは四面へ

交通安全は自分自身で

交通安全町民会議が発足

最近、町内でも背筋の寒くなる
ような交通事故が次から次へと発
生して、痛ましい犠牲者を出して
おります。

町内から痛ましい交通事故を一
掃するには、町民みんなが交通の

きまりをよく守り、常に気をつけ
強力な組織をつくってこれに当
ることが必要です。

そのため去る十月一日、加治木
交通安全町民会議が発足しました

この日、町長は一日警察署長に
なり、午前十一時からネズミ屋角
に立って、交通指導に当り、交通
安全を町民に呼びかけました。

その後、午後一時から県合同庁
舎で発会式を挙げ、役員や本年度
の実施事項などきめました。

(写真は一日署長で交通指導す
る町長)

役場に

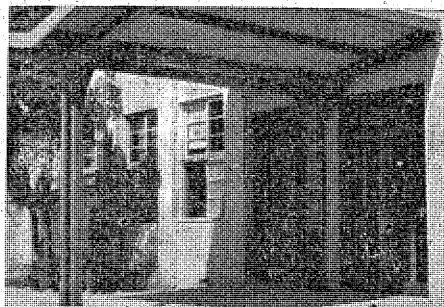
玄関でできる

さきほど、役場内の機構改革に
より、庁舎を改造しましたが、表

玄関がなくなり、町民の皆さまに
大変ご不自由をかけてまいりましたが
このほど写真のような玄関ができ
ました。

玄関入って真向いが会計で、
左側は住民課、右側は相談室にな
っております。

相談室では、何でもご相談に応
じますので、ぜひご利用ください



世帯人口の動き

(昭和40年10月1日現在)

- ◎ 世帯数 5,387
- ◎ 人口 19,697人
 - 男 9,227人
 - 女 10,470人
- ◎ 9月中の自然増減
 - 出生 22 死亡 13
 - 転入 87 転出 87

◇ プ ロ グ ラ ム

回	採点	種 目	出 場 者	組 場	備 考	時 間
1		遊 戯	幼 稚 園	内	フラッグマーチ(加幼)	10.10
2	◎	地区対抗100米	各 階 層	12外	(男女各1名)小.中.10代. 20代.30代.40代	10.20
3		遊 戯	保 育 園	内	ひまわりマーチ	10.30
4	◎	地区対抗 玉入れ競争	婦 人	内	たのしく手拍子 各地区20名	10.40
5		1 0 0 米	小学生以上	35外	小学生男女.中学生以上 女子.40代男子	10.50
6	◎	地区対抗1.500米	中学生以上	1外	各地区男子2名	11.00
7		遊 戯	幼 稚 園	内	エースオブダイヤモンド (双幼)	11.10
8		慰 安 と 感 謝	老 人	内	70才以上	11.20
9	◎	小学生男女別 600米リレー	小学 選手	2外	男女別各学年1名 町内居住者及び町内に勤務 先を有するもので4名1組 (学生不可)の任意チーム	11.30
10		職場団体別 800米リレー	官公署事業 所一般男子	2外		11.40
11		2.000米	希 望 者	2外	中学生以上	11.50
12		マ ス ゲ ー ム	婦 人	内	300名	12.00
13		剣 道 野 試 合	剣道少年団	内	32名	12.15
中 食 (50分) 12.30 ~ 1.20						

32名が合格

剣道昇段試験

町教育委員会と町剣道連盟共催
の剣道昇段試験は、10月10日午前

10時から柁城小学校講堂で、掘切
上脇岡範士など5名の厳格な審査
のもとに行なわれ、受験者65名中
54名が合格しました。

本町からは39名の受験者中32名が
合格し、特に、菟門中学校は、21
名が受験し、16名が合格しました
本町関係合格者次のとおり。

▲初段 湯川純一、蘭出英美、上
村和巳、花牟礼真、蘭出孝一、福
元剛、吉村義雄、藤山栄、古江弘
美、畠中求、猪俣重味、福元四男
坂神人、森木伸哉、六反澄則、

▲二段 小野田隆、横山幸男、
川俣良次、永元勲、松葉瀬正人、
木佐貫利数、徳部満則、隈原敏幸
山口正人、前田修司、宮田哲郎、
古屋四男、東川内修、吉村繁樹、

14		?	競技役員	1内	1組 10名	1.30
15	◎	地区対抗びん倒し	壮年各層	1内	各地区30代4名. 40代4名.50代2名	1.40
16	◎	地区対抗 俵さし上げ競争	20代~30代	2内	各地区20代1名.30代1名 (重量35k)	1.50
17	◎	地区対抗200米	中学生以上 男子	4外	各地区中学生1名.10代. 20代.30代各1名	2.00
18	◎	おつとどつこい	婦 人	1内	各地区16名	2.10
19		5 0 米	50代~60代	2外	50代60代の男子	2.30
20		抽 せ ん	婦 人	4外	希望者 (15名の4組)	2.40
21		2 0 0 米	中学生以上 男子	6外	中学各学年.10代. 20代.30代の男子	2.55
22		?	来賓.体育 祭役員	1内	1組 10名	3.05
23	◎	中学生男女混合 900米リレー	中学 選手	1外	男女別各学年1名	3.15
24	◎	年令別女子 600米リレー	各 階 層	1外	10代1名.20代2名. 30代2名.40代1名(1人100米)	3.25
25	◎	年令別男子 1.100米リレー	各 階 層	1外	10代1名.20代2名.30代2名. 40代1名 (40代だけ100米)	3.35 ~3.50

◎印は採点種目

今年美術展は

12月9日から11日まで
3日間です。

会 場 ~ 柁城小学校講堂

作品搬入 ~ 12月4日正午まで図書館へ。

詳しいことは図書館

(TEL2605に照会ください。)



社会福祉協議会へ

一金式千円也 川原 溝口 確殿
一金五千円也 本町 池 初枝殿
一金五千円也 坂屋町 永田フヂ殿
(故唐仁原ツマ)

町育英資金へ

一金老万円也 坂屋町 永田フヂ殿
(故唐仁原ツマ)
紙上をもって厚くお礼申し上げます。