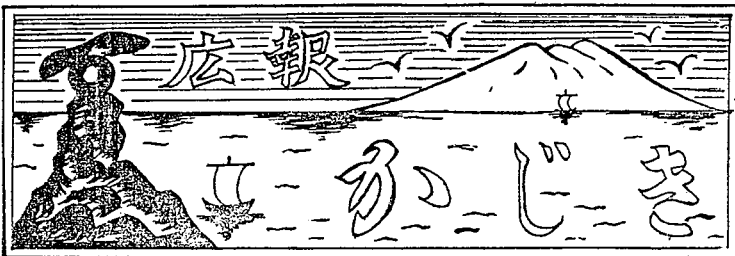


人口の動き
—36年(7月1日現在)—

●世帯数	5,056戸
人 口	19,720人
男	9,323人
女	10,397人

6月中の出生 死亡

区分	出生	死亡	増減
男	15	5	10
女	18	6	12
計	33	11	22



発行所 鹿児島県始良郡加治木町役場 (全戸一枚配付)
 発行人 曾木隆輝 編集人 中元邦夫 印刷所 吉屋印刷所



8月のこよみ

6日	広島原爆記念日
7日	七夕
8日	立秋
9日	長崎原爆記念日
13日	終戦記念日
15日	ぼん
16日	平和祭
17日	太鼓船

夏を楽しむ健康に

夏の新生活について、去る7月14日町社会教育委員と、公民館運営審議会委員の合同会議で次のとおり申し合せました。

更に各種団体、部落で申し合せ夏を楽しむ健康に過しましょう。

水の事故から子どもを守ろう

水難事故は、年々ふえるいづぼうで、昨年の水死事故は県下で一四一名もありましたとくに目立つことは、幼児が遊んでいるうちに小川や用水池などに落ちて起つた事故が全体の三分の一も占めていることです。この例でもおかるように、幼児の遊んでいるうちに起つた事故が一番多く、ついで小学生の水泳中の事故となつています。水泳中

による事故は、監視人のいない海や川での事故が多く、親の不注意や、放任が事故の原因となつています。そこで、これらの事故をなくするためには、幼児にはかならず子守りをつける習慣が大切です。水泳には、町や部落で安全な場所を選定して適切な指導と監視を怠らないようにしたいものです。

黒川海水浴場ひらく

期間 7月31日まで

町では黒川海岸を観光施設として、子どもたちが安心して自由に泳げるように海水浴場として開設しました。開設期間は7月21日から8月31日までです。泳ぐ人は監視員の指示並びに、学校で定められた注意事項(特にゆるされた朝10時から12時までと昼の3時から5時までの時間を守り、絶対に事故のないように注意してください)。

- 1 かんし時間 毎日午前8時30分から午後5時まで
- 2 かんし員 2人
- 3 赤い三角の旗 沖へ泳いではならない信号
- 4 白い四角の旗 かんし員がいて泳いでよい信号
- 5 赤い四角の旗 かんし員がいなくて泳いでならない信号
- 6 連絡 網 おぼれた人、病気の人がでたら早く監視員または、附近の人に大声で知らせましょう。

交通事故から子どもを守ろう

交通規則を正しく守るよう
 横断、右側通行、道路上で子どもを遊ばせない……

お盆は新曆で

お盆は月おくれ新の8月13、14、15日にして、祖先のめいぶくを祈りましょう。

七夕は新曆の8月7日にしましょう。

みんなに喜ばれる養魚(こい)

すでに 58 K を出荷

ことし町がつかせした「こい仔」は総数一九、〇八〇尾で、そのうち一、〇〇〇尾は網掛川漁業組合で、ほか一八、〇八〇尾が町内51名の個人の方です。町としては養魚(こい)を奨励する見地から、準人町大正館と販売契約し、すでに6月7日と26日の二回に、わたり58Kを出荷、養魚家のみなさんに喜ばれており、価格は四〇〇円当り一、二〇円で取引されています。今後多量の要望を受け販路の見とおもっていますので養魚家のみなさん飼育をしつかりやってみてください。

次に養魚について気をつけなくてはならないことをお知らせします。

- ① 水が常時入れかえられていること(溜水では酸素不足のため死亡します。)
- ② なるべく日向きのよい場所を選ぶこと。
- ③ なるべく(ヒル)のいない場所を選ぶこと。
- ④ 農薬使用後の水が流れ込まないようにすること。

加高プールを開放

ことしも加高木高校プールが開放されます。期間は8月1日から10日まで、毎日午前10時から午後5時までです。くわしいことは高校体育課に問い合わせください。

米の予約に協力を

昭和三十三年産米の予約は、渡しには農業者皆さんのご協力により、本町の割当目標八、二四〇石に対し、六、七四八石約八一、八%の実績で終了しましたが、これも他町村に比べ良好な成績とはいえます。郡内においてもまだ下位の段階であります。しかし年々向上して参りますことは、みなさんの自主的努力の結果であると思えます。

このような関係からして、今年産米の本町の努力目標は昨年同様八、二四〇石であります。現在すでに予約も始まり、なかには終了された方もあります。

このような状況からして本町の集荷業（農協、市米仙商）も今年こそ一〇〇%完遂目標に努力しております。生産者のみなさんのご協力をお願いいたします。

(告)(知)(板)

8月上旬から森林土壌調査

8月上旬から県林業試験場の協力で、町内一、〇〇〇ヘクタールの森林調査が実施されます。この調査はみなさんが造林される場合のきそとなり、自分の山には何が適しているかという手引き調査であります。このように町内緑化のきそ調査ですからご協力ください。

行政苦情の相談は前山さんへ

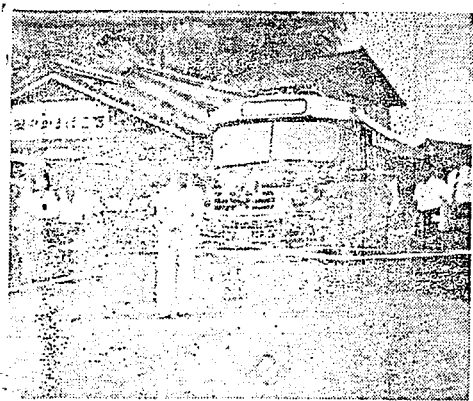
今度飯屋町(新田)30番地前山新内さんが行政苦情相談協力委員に選ばれました。町民の皆さん、皆さんの中で行政について不満や不服のある方、法言や手続きがわからずに困っておられる方その他不平等や要望などがありましたら、遠慮なく前山さんに相談ください。前山さんは皆さんの味方になって皆さんの苦い分をよく聞かれて、苦情相談として鹿児島県の行政監察局にすぐ連絡して皆さんの満足ゆく解決をつけてくださいます。

午前10時にサイレンが鳴ります

P.M.A.の要望により7月21日から8月31日までの夏休みの間午前10時にサイレンが鳴ります。

町内剣道大会は8月6日

第4回町内剣道大会を8月6日午前9時から小講堂で行ないます。申し込みは8月3日まで。申込先は町公民館または馬場忠彦宅および八重倉自転車店へ。



国鉄バス 辺川乗入れ

辺川地区民の永年の願いであったバスが辺川を走ることになり、その乗入れ祝賀会が去る7月1日午後2時30分から鎮守小学校々庭で米資、地元関係者など約六〇〇人が集り、盛大に行なわれました。市街地から約9キロもはなれ、交通の便にめぐまれなかつた地区だけに地元の人々の顔は明るい。(写真：永原でテープをきる曾木町長)

昨年農家台帳ができたことはご承知のことと思いますが、ことし更に、労働力についての調査が行なわれますのでご協力くださるようお願いいたします。

農業労働力調査が行なわれます

8月1日を調査時点として調査員が各戸訪問による聴取調査であります。

◎調査内容
各世帯別に将来の希望について今後①「農業を中心とした経営をした」と②「兼業を中心とした」と③「もう農業はやめた」とに区分し更に十八才以上の世帯員全員について就職したいか、追加就業したいか、転職をしたか、入植または移住をしたかにかつきまじること希望しているか、また、就業するに際して特殊技能があるか、経験をもっているかなどについて詳細に聴取調査をいたします。

最後に

例えば、現在働き手が二人おり他に就職すると農繁期には人手が不足するのだが機械でも入れて一人は就職させて、現在のまま分家をせずに後継をさせたいというような今後の方向についての意見を調査員が質問したときにはお答えくださるようお願いいたします。

町税のお知らせ

◎今月は、固定資産税才2期分の納期です。納税のすんでいない方はお手許にある徴税令書でそれぞれ最寄りの次の場所へ納付してください。

納付場所 役場収入役室
西別府出張所
小山田出張所

◎納期限は七月三十一日までです。
※納税組合に加入し、日掛月掛で納税貯蓄をいたしましょう。

次の方々から町社協に、香典返しとしてご寄附がありました。ご芳情厚くお礼申し上げます。

- 坂部 毅殿 (茶碗屋)
- 三、〇〇〇円
- 立山そで殿 (江湖)
- 二、〇〇〇円
- 下津佐正昭殿 (西汐入在 神戸)
- 一〇、〇〇〇円
- 特別寄附
- 伊藤敬子殿 (萩原)
- 一、〇〇〇円
- 飯屋圃盛一殿 (新中)
- 一、〇〇〇円
- 郡山アサ殿 (須崎)
- 一、〇〇〇円

国民年金保険料の納期

- 4、5、6月分は7月内に
 - 7、8、9月分は10月内に
 - 10、11、12月分は1月内に
 - 1、2、3月分は4月内に納めましょう。
- ◎納める余裕のない人は早目に免除の手続きをして下さい
- ◎保険料の取りまとめをお引受け下さいました処は責任者で一括納入ください。
- ◎個々で納入される方は役場年金係で国民年金印紙を購入して国民年金手帳にはりつけ係で検認をして納入したことになります。

九州電力からのお願い

- 九州電力から次のことをお願いいたします。
- ①電気の故障は早目に営業所に申し出てください。素人の無断修理や、電柱のぼりは危険です。
 - ②切れた電線や、たれ下つている電線にはさわらないでください。
 - ③不良電気器具の使用や、素人の無断工事は感電や火災のもとですからやめてください
 - ④家屋の様様替えや、屋根のふき替えの時などは電線に注意し、事前に連絡してください。
 - ⑤電線の近くの竹や木を切るのは危険ですから営業所へ連絡の上立合いのもとに作業してください。