

加しき 広報

今回は2戸に1枚です。早目に回覧を

納税にご協力を

4月の納税

固定資産税の

第1期分です。

納期~4月30日までです

Table with population statistics for March 1, 1969, including household count, gender distribution, and natural increase/decrease.

昭和40年度当初予算決まる

特別会計

総額一億三千三百万五千円

国民健康保険は三千九百三十一万八千円
上水道は一千六百二十九万五千円

昭和四十年年度定例第一回町議会は去る三月十二日から十九日間にわたり町議事堂でひらかれました。この議会に一般会計二億三千三百万五千円、国民健康保険三千九百三十一万八千円、上水道一千六百二十九万五千円合計二億八千五百九十一万八千円の予算を上程した曾木町長は本年度の施政方針を次のとおり発表しました。

はじめに

昨年三月現年度当初予算案の上程に当り、私共職員一体となつて新年度町政に邁進する決意を新たにいたしました。努力目標として先づ土木面に力を注ぎ町発展の基盤を作ること、産業の振興を計ること、更に教育を重点的に考慮して、第二の国民養成に努力すること、この三本を主たる柱として本町行政を推進する旨述べた次第でございます。

前年度の反省
さて、ここで私は前年度の反省をいたしたいと思います。即ち第一の土木関係につきましては都市計画案で、女学校通線舗装工事が前期分完了いたしました。網掛川公園整備事業も近日中完成予定で

前年度の反省

あります。又一般土木事業としては、網掛川改修事業、日木山川防災事業、長年寺橋架替工事、下山山田加治木線の舗装新設工事、天神通線の拡中工事、飯野加治木線の中、小山田地区の改良工事等公共単工事が完了いたしました。災害復旧工事として、宮下橋の架替が二百八十三万円余で完了しております。

ら、本町の商工業ははじめ農業等の発展を期して努力して参つたつもりでございます。農林方面で見ますと、当初一千五百四十五万円の予算をもつて農政の各分野に活動して来たつもりでありますが、長雨や台風で水稲や裏作に相当な被害が出て参りました。又甘藷の値下りで農家の所得には相当減収を来したことは誠に遺憾であります。しかしながら政府の買上米価が引上げられました事や、養蚕が実績をあげ、又葉煙草がよく出来まして、買上げ価格もかつてない額に達しましたことには誠に御慶びに存じます。試みに昨年度と一昨年度とを比較して見ますと、米では政府売上げは、一昨年は一万九千六百九十一俵であつたものが、昨年は一万六千六百六俵となりまして、全部で約四百五十万円の減の二億四千七百五十万円となつております。甘藷は当初七千万円を見込んで作付けされましたが、一昨年より二千五百万円減の四千五百万円位しか売上げ得なかつたという形になっております。そ

組合議会で決定さる

尿処理場建設予算
始良郡西部の四ヶ町で作つてゐる組合議会がさきほど加治木町で開かれ、昭和四十年の尿処理場を加治木に建設することに決定を見た。四ヶ町の関係者は福岡、山口、大分および宮崎県などの先進地の施設を視察して、何式でやるかについて、検討をはじめた。何れの設備も案ずるような臭いとか不潔感などはともなく、りつぱな公園式に出来ていて一同この点は安堵した。

交通事故をなくしましょう

春になつて交通事故もますます増加して来りました。町教育委員の山下さんが城の坂で事故死し、また福祉課の福村氏夫人が国立療養所前の国道で自動車にはねられ重傷を負い手当の甲斐もなく死亡された。また同所で小林市の消防団員が数名重傷を負う事故を起した。町外でも、薩摩町の上別府町長が踏切で自動車故障を

新刊が 入りしました

一般圖書
破戒、雪国、こころ、友情
女であること、女の一生、

つたものが、二億一千四百万円に延びております。又労働金庫を見ますと、四千三百万円あつたものが、五千三百万円となつております。郵便貯金も二億八千万円が、三億三千万円と何れも二十%内外の増を示していますのを見ますと、恐らく他の金融機関もほぼ同様な率を示しているかと思ひます。一方これに近い程度の貸出は予想されておりましたが、本町民各位のこの一年間の努力、さては経済的な成長の証左として見てよいのではないかと思ひます。これら預金の総計は恐らく十五億程度になつてゐるのだからとうとう推測いたします。

町立幼稚園設立問題

昨年町立幼稚園を設けたという世論があり、私立加治木幼稚園側と交渉をもち、四月一日を目標に計画がすすめられましたが、解決が延びてしまつた。一方、私立双葉幼稚園も満足し、幼児教育の重要性が一般に認識されて来たことはよろこばしい。

町立幼稚園設立問題

町立幼稚園を設けたという世論があり、私立加治木幼稚園側と交渉をもち、四月一日を目標に計画がすすめられましたが、解決が延びてしまつた。一方、私立双葉幼稚園も満足し、幼児教育の重要性が一般に認識されて来たことはよろこばしい。

町立幼稚園設立問題

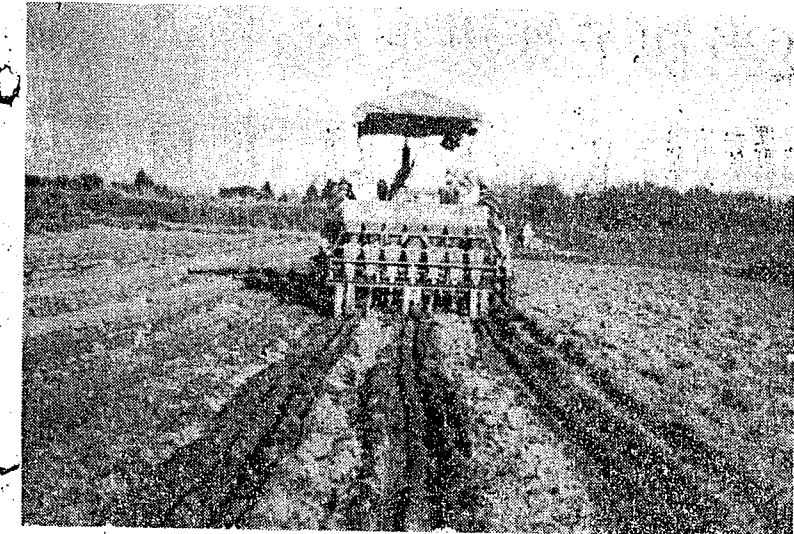
町立幼稚園を設けたという世論があり、私立加治木幼稚園側と交渉をもち、四月一日を目標に計画がすすめられましたが、解決が延びてしまつた。一方、私立双葉幼稚園も満足し、幼児教育の重要性が一般に認識されて来たことはよろこばしい。

これからの農業は 大型機械で

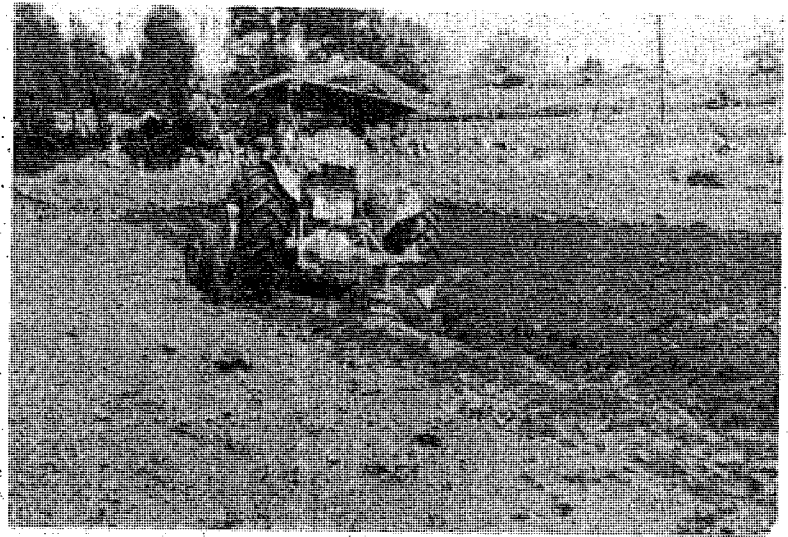
自由経済下の農業、近代的農業経営、農業の構造改善と食糧増産時代の農業から商品作物生産への農業は、今日非常にむずかしいといわれ、実際農家にとって現在の農業はど苦しいものはないと思われ、生産はしても売れない、売れても安い。そこで若手の労働力は、第二次、第三次産業へ洪水の如く流れていく。(本年三つの中学校卒業生五九二人のうち、本町に残るものはわずかに三人と聞く。)三ちゃん農業は、今後いつまで続くのか予測がつかない状況である。

このような悪条件下の農業をどうしたらよいか、真剣に考えてみよう。ある人は言った。「今までの農業は、政策的にして貰う農業だった。今後の農業は、自分でやる農業でなければならぬ」と。それが前向きな農業だと言えよう。いろいろな悪条件の除去は、政治的にもその施策を政治家が行なうであろうが、しかし、われわれ農業者は、自分でその前途を開拓すべく農民の根性をもって前進することだと痛感する。

そこで、まず第一に何をやるべきか。私はそれが機械化だと思ふ。鉄、鎌の農業から牛馬の農業、これではいけない。労働生産性が低い今日の社会で一番高価なもの、労働と聞く。労働力を売る労働生産性を高めることこそ農業の構造改善である。そのために省力農業が呼ばれる。われわれが栽培する全作物の栽培技術すべてを省力することは困難であるが、その一部でも省力化して改善していきたいものである。



テンサイの施肥播種作業



3連デスクプラウによる深耕作業

作業は機械力で急ピッチ

大型機械(ホイルトラクター)附属機一覽表

機 械 名	台 数	作 業 内 容
ホイルトラクター44.51HP	2 台	深耕、管理とも行なう。
デスクプラウ	深耕、耕運	大きな円ばんすき、1時間28アール深耕する。土を反転する。
ポットムプラウ	"	牛馬用のスキの大きなもの、1時間28アール深耕する。土を反転する。雑草の多いところに使用。
ローターベーター	浅耕、碎土	耕耘機の大きなもの、主に水田に使用する。1時間30アール。
デスクハロー	整地	24枚の円ばんで内外に土を切り整地碎土する。1時間73アール。
ソースハロー	整地	普通マンガの大きなもの、1回に3間位。
ツヂヤー	畦立(3畦)	3畦同時に畦立てする。
トリフター	堀取機	3畦同時に堀取りする。10アール20分位。
環消毒機	施肥、は種機	土壌線虫を防除する大型機械、7本の爪で10アール20分位1回に6~7尺消毒。
リッシャー	噴霧機	施肥とは種が同時に出来る。7条用10アール15分~20分。
スプレッパ	鎮庄機	大型噴霧機で病害虫の防除。
カルチャー(ダンプ)	2 台	ローラーで深耕したあとを鎮庄する。
代かきハロー		堆肥及作業機の運搬2屯積み。
		水田用の代かきマンガ

け、二台の大型ホイルトラクターを導入し、てん菜、甘しよ畑の深耕を約三五ヘクタール実施した。深耕は土層を改良し、作物の生産をたやすくさせ、土地の老朽化を防ぐただ一つの方法である。そのほか、いろいろな附属機を利用して畑の中にひそむ土壌線虫(根をくさしたり、根にコブを作る虫)の防除、甘しよの畦立て、てん菜、甘しよの堀り取り、病害虫防除、堆肥の運搬、水田の耕起、しるかき等々農作業の機械化が出来

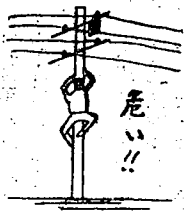
農業試験場鹿屋分場の甘しよ一貫作業は、人力一二〇時間に対して、一六、八時間で、今までの七分の一に省力

されている。経費も、深耕で一〇アール当り千円ぐらいで約二分の一に軽減される。このような機械があることを皆さんに知って戴き、大いに利用して戴くことを望みます。そのためには、農道の整備、畑、水田の区割整理等、耕地の構造をかえることが本町の場合必要と思えます。農業者がみんなで話し合い、共同の力で圃地ごとに改善を行ない、作物の集団栽培と、大型機械利用による農業が一刻も早く実現出来ることを念願してやみません。

写真は大田市来原台地でうつつー
(経済課農林畜産係長 脇田郁穂)

電気事故を

なくするために



悲惨な電気事故が私達の身近な所で起らぬよう次のことに注意しましょう。

- しるうとの電気修理は危険です。特に、電柱に登ることとはやめましょう。
- 電線が切れて垂れ下がっているときは、さわらないで近くの電力会社に知らせましょう。
- 電線路の附近の竹や木を切る

近な所で起らぬよう次のことに注意しましょう。

- 電線路の附近の竹や木を切る
- 電線が切れて垂れ下がっているときは、さわらないで近くの電力会社に知らせましょう。
- 電線路の附近の竹や木を切る

小中学校教職員人事

四月一日付

- ◎勇退校長、教頭
 柁城小学校長 田中重男
 柁城小学校教頭 南綱次
- ◎同 同
 竜門小学校長 榊山卓
 永原中学校長 岡元成徳
- ◎竜門中学校教頭外村豊二
 永原小学校教頭 吉森武二
- ◎後任校長、教頭
 (一)内前
 柁城小学校長 石田秀雄

ハエの成虫駆除をしましょう

ぼつぼつ、ハエの成虫が出るころとなりました。この成虫の少ない時期に一斉薬剤散布をして駆除すると、夏場のハエの発生が非常に少なくなります。

- △柁城小学校へ
 教諭田丸隆志(永原小)
- △石合勇志(藤木小)
- △柁城小学校へ
 教諭岩重卓夫(大山小)
- △養護教諭芝芳子(生見中)
- △竜門小学校へ
 教諭田畑栄文(栗ヶ窪小)
- △教諭奥村操(鎮守小)
- △加治木中学校へ
 教諭松下政直(伊崎田中)
- △北野六男(大口市)牟田口忠子(新採用)中野清彦(和泊中)原田イツ子(新採用)
- △竜門中学校へ
 教諭中村敏浩(国分中)
- △養護婦喜瀬喜代子(新採用)
- △永原中学校へ
 教諭漆哲雄(蒲生中大山分校)佐多郁夫(溝辺中)
- ◎転出
 △柁城小学校から
 前田利武(国分市川原中教頭へ)
- △錦江小学校から
 児玉憲二郎(屋久島栗生小教頭へ)新名正治(西之表市住吉小へ)
- △竜門小学校から
 隈元種秀(福山町佳例川小教頭へ)西元政次(志布志香月小へ)
- △加治木中学校へ
 内村茂(阿久根中へ)福元光伸(県教育庁調査課へ)
- 有馬靖(伊敷中へ)新玉雄(南大岡高校へ)境謙道(国分実業高校から)
- △永原中学校から
 鶴勝男(大島東天城中へ)
- ◎退職者
 日高弘子(加治木中)榎園律子(竜門小)緒方幸子(錦江小)

農業構造改善事業の

現況と問題点

現況

一、基幹作目

西別府と日木山地区を選定し、土地の基盤を整備して、七〇町歩の集団化をはかるため調査設計を終ったが、日木山地区については、用水の問題をはじめ意欲が盛り上らず、ついに見送らざるを得なくなつた。

二、基幹作目「鶏卵」

そこで西別府地区について事業の計画を進めている。その内容は、三五町歩の耕地について二〇町歩の転換と一〇町歩の開墾造成を行なつて、三〇町歩の樹園地を造るため農地の交換分合や開墾について所有者との交渉、さらには堤水流川から用水をポンプで

感想 自営者研修に参加して

日木山長谷 富 永久江

自営者研修の相談をうけました時私達農村婦人は、書く聞くはなす事など勉強になると思つてひきまうけ研修をうけました。

毎月の講習内容は私達日常生活に役立つものが多い。とばかり、おぼろげな講習をうけるたびにこれではいけないと反省させられることが多うございました。

家計簿記帳、長つきの仕方、私は過去五年記帳はしておりましたが最後の収支計算が出来ておりました。今年こそ、この研修を機会に実行したいと思つて、又農作業計画、一般家事計画もかいたんに作り直したので表をもとにして子ども中心に明る

長期見通しの確立

事業推進上の問題点

踏み切りに苦心

事業が完了して数年後には高度の生産の伸びや所得の増加が期待されて、資金や労力生活に追いつかない、また余裕を持たないもの、また余裕があり、現在相当の実績をあげているがために、基幹作目に踏みきれないもの、さらには、共同事業や共同施設に理解の遅い人もあり、経済的、社会的環境が各様であるために、これを一つの物差しで一つの枠の中にはめ込むことは容易なことではない

周囲の悪条件の除去

江戸時代からの農業を新しい時代の産業として編成替えをするには、農業をとりまくあらゆる条件を骨から心臓に至るまで、大手術をする革命的な仕事であるので、案々とはいかない。しかしながら、やらなければならぬことである。

自営者研修に参加して

日木山長谷 上村政子

自営者研修(生活部門)に出会って感動いたしました。自分なりに作り直したので表をもとにして子ども中心に明る

生活が出来るといふ感じがします。又、他町村の方々も体験交換の出来たこともよかつたことの一つでございます。最後に会に出るたびに加治木町は地元でありながら地元出身の少なかつたことを淋しく思つておりました。四十年度は良いくらしをしようと思つて見たいと思はれる方はぜひ参加して研修をうけて頂きたいものとおすめいたします。

季節の話

四月の解説

四月の和名は「卯月」といいます。四月には卯の花が咲くのでそれにならなでこの名があるのでしょうか。またこの月には農作物の種を植える月、すなわち「うづき」となつたといわれています。

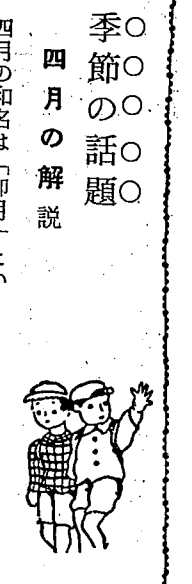
この四月には、清明とか穀雨といった季節のことがありますが、この月の清明は五日ですが、このころは、すべて雨のすがすがしいときと、あかしくすがすがしいときと、またこのころは穀雨は廿日に当たりますが、このころは、春雨が大地をうるおい農作物が芽を出すことから、このことがあり

町営浴場附近公園化進む

篤志家の寄贈等で

町では町営浴場附近を公園として、広く一般に利用できるように、用地買収を進めていたが、役員職員組合青年婦人部の発案と努力提供により、まず周囲に花を植えることから始まり、着々と美化が進んでいく。

さらには、このほど次のような寄贈があったので観音像のある丘に、それぞれ植樹しました。厚くお礼を申し上げます。(桜二十本を贈入し植樹)



お花見など、四月から五月にかけては皆さんをうきうきと家に落ちつかせてくれませんか。お花見の準備は、この花々を室内に飾つて生活をゆたかにするよううきうきしましょう。

食卓の飾り、子どもの勉強室や書斎の一輪、寝室の枝など、この花々を室内に飾つて生活をゆたかにするよううきうきしましょう。

四月の花は桜、つばき、ほしごけ、すみれ、たんぽぽ、かみゆげ、など。ダービー、パンジー、アネモネ、スイートピー、チューリップ、ヒヤシンス、など。

町消防団が警告

火災にご用心

町では町営浴場附近を公園として、広く一般に利用できるように、用地買収を進めていたが、役員職員組合青年婦人部の発案と努力提供により、まず周囲に花を植えることから始まり、着々と美化が進んでいく。

さらには、このほど次のような寄贈があったので観音像のある丘に、それぞれ植樹しました。厚くお礼を申し上げます。(桜二十本を贈入し植樹)

お知らせします。たばこの火にも気をつけましょう。先日の鹿兒島市、郡元の大火は、たばこの火からだといわれています。愛煙家のかたは、次のことを守り、火災を起さぬよう心がけましょう。

一、危険物施設や興業場内での禁煙。二、吸いながら完全に消してから、吸いながら入れに棄てた、吸いながら棄てた、乗る確かならぬ。三、寝たばこは危険です。特に酒を飲んでからの寝たばこは厳禁。四、道路や山林内では、歩行中の禁煙を守り、風の強い日や異状乾燥のときは、戸外ではたばこを吸わない。

香典返しを寄附。一、金貳千円也 伊部野 日高修身殿。二、金貳千円也 伊部野 日高修身殿。三、金貳千円也 伊部野 日高修身殿。四、金貳千円也 伊部野 日高修身殿。

特別寄附。一、金五百円也 加治木警察署殿。二、金五百円也 加治木警察署殿。三、金五百円也 加治木警察署殿。四、金五百円也 加治木警察署殿。

町育英資金へ。一、金貳千円也 槍城校区婦人会殿。二、金貳千円也 槍城校区婦人会殿。三、金貳千円也 槍城校区婦人会殿。四、金貳千円也 槍城校区婦人会殿。

町育英資金へ。一、金貳千円也 槍城校区婦人会殿。二、金貳千円也 槍城校区婦人会殿。三、金貳千円也 槍城校区婦人会殿。四、金貳千円也 槍城校区婦人会殿。

検察審査委員会の任務と利用

検察審査委員は、衆議院議員の選挙権を有する一般国民の中から、男女を問わず毎年各町村毎に1名により、検察審査員候補者を選任し、各地方裁判所及び主な地方裁判所支部の所在地に設けられた検察審査会において、更に候補者の中からくじにより選任される方々です。

検察審査員のくじは毎年四回行なわれ、各審査員の任期は六月となり、各審査員は任期満了後、検察審査会の主なる仕事については、最初に加治木町本年度候補者を紹介いたしますと、次の方々でこのことは既に公示済みです。

第一群

岩沢英美 飯屋町
川井田洋三 蒲生田
白尾澄子 飯屋町

第二群

今西留吉 上木田
吉村アヤ子 西ノ原
堂森由子 限原
小宮路新 刃川
川原光 茶碗屋

第三群

福永祐春 仲町
酒匂岩次 日木山里
村橋シズ 桶園西
宮田実 桶園西
宝蔵松二 沙入
東川内繁 川内
有村スナ 中野

第四群

神村守義 新富団地
落合ノリ 萩原
有川二三 須崎
杉田文男 永原
福森秀雄 永原
木村ユキ 赤谷
鶴田悟 赤谷

検察審査会の任務

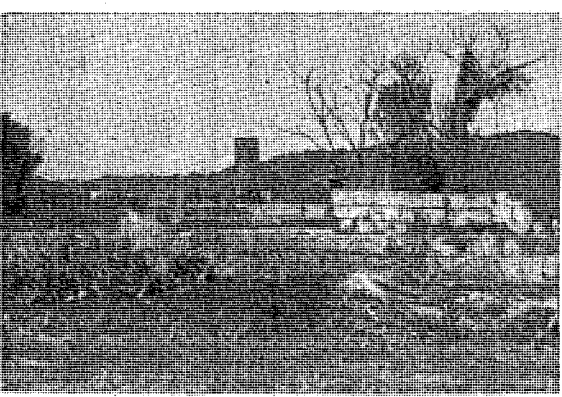
検察審査会とはどんなことをするに既に御存知の方もおありと思いますが、その目的について一口にいいますと、「検察行政に対し民意を反映させること」です。

そしてこの目的の基礎をなしているものは、民主政治の根本である「主権在民」の原理であるといえます。

審査会の利用

現在警察や検察庁に告訴或は告訴された事件が、検察官から起訴されて裁判所に送られる公判に付されるのは、その一部で、大半はそのまゝ、不起訴処分となって片着いておられるところが、不起訴処分を受け

史跡 実窓寺川原



薩摩、大隅、日向(鹿児島県、宮崎県)三州の領主島津第十七代藩主義弘公は、天文四年日置郡伊作町龜山城で出生、元和五年七月二十一日(三百四十六年前)八十五才の高令で、私たちの郷土加治木で死去されたことは町民ひとしく知るところであります。

義弘公は文武両道をきわめ稀代の英傑として、時の征夷大将軍豊臣秀吉を心ひそかに恐れさせていた雄藩の殿様でありました。さて、農協から西へ萩原部落をぬけて竹下橋を渡ると木田の田圃がひらけてきます。橋を渡って更に西へ

検察審査会補充員決る

検察審査会の補充員が第一群候補者の中から次のように

郷土館ではただいま昔の生活用品などを集めています

ただいま郷土館では昔からの古い衣食住その他生活用品や作業用具等をあつめていたが、お宅の床下、納戸、馬小屋、物置、神代な、仏壇の引出し、昔の文箱などに珍らしい古いものがありましたらご寄贈してくださいませんか(家宝として保存されているものは別です)。

町観光協会は、かねてから加治木町を広く一般に紹介する意味で観光絵はがきの作成を計画していましたが、このほどできあがり、一般に販売中でありませぬ。私達の町は幸い観光資源に恵まれ、旧跡、景勝の地が数々あるうちからその最も誇りとする竜門滝と城の山頂から眺めた市街地を眼下に、錦江湾と桜島の雄姿をふくむ町全景、黒川岬から展望する桜島、それに全国的に有名な女郎ヶ島の奮戦図の四枚一組の封筒入りとなつて

農地等の所有権移転と農地転用(地目変換)

申請は早目に

このことは、農地法の精神に違反する行為でありますから、慎んでいただきたい。また、このまゝの状態ではいろいろ農地紛争を起す原因にもなりませぬ。

戦傷病者戦死者遺族等援護法等が大幅に改正されましたが主な内容は次のとおりです

遺族援護法等の適用範囲大幅に改正

- ▲軍人軍属が昭和十二年七月七日以後の在職期間中にかつた公務傷病のため死亡した場合は、戦時に一定期間戦地に勤務し戦死した遺族に適用される遺族一時金十万円が支給されます。
- ▲昭和二十一年二月一日から二十七年四月二十九日の間に再婚し、その再婚を解消した戦死者の妻、父母、祖父母などに対して遺族年金などが支給されます。
- ▲裁判官等に対し援護法が適用されることになり、その遺族のうち、内縁の妻や別居の父母などにも遺族年金が支給されます。
- ▲軍人、軍属が昭和二十九年二月以後復員までの間に勤務に關連した傷病によって死亡したときは、特別弔慰金が支給されます。
- ▲未帰還者の死亡の事実が判明した場合は、遺族に対する葬祭料が五千円から六千円に増額されました。
- ▲管内に居住すべき軍人や軍人が大東亜戦争中職務に關連する傷病にかかり死亡した場合の遺族年金等の適用期間が、昭和二十年九月二日から同年の十一月三十日まで延長されました。
- ▲遺族援護法による遺族年金と留守家族手当は六十歳未満の父母に支給する場合、五万一千円と四万二千五百円であったものが、夫々七万一千円と五万九千円に引き上げられました。
- ▲軍人、軍属の戦傷病者が日華事変以後事変地か戦地で傷病をうけた場合、療養の給付や更生医療の給付もできるようになりました。
- ▲療養の給付を受けている戦傷病者が死亡したときは、遺族への葬祭料が五千円から六千円に増額されました。
- ▲戦傷病者に対する療養の給付は、療養を中断した後も行なえるようになりました。
- ▲船舶運管会の船員、満鉄職員、動員学生、陸海軍の判任文官等の戦傷病者に対しても療養の給付や更生医療の給付の規定が適用されることになりました。